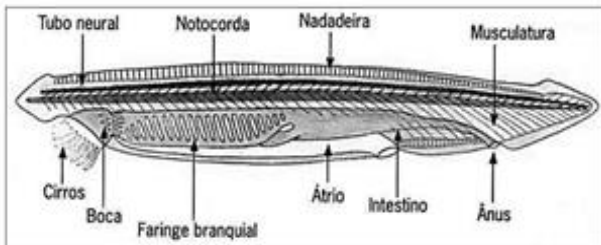


Questões de 01 a 90

QUESTÃO 01

O filo dos cordados possui três subfilos: Vertebrados, Urocordados e Cefalocordados. O anfioxo, mostrado na Figura 4, é o representante tipo do último subfilo. Uma característica marcante do anfioxo destes animais é que o revestimento corporal é relativamente transparente e permite visualizar sua musculatura metamerizada, organizada em blocos.



Com relação ao anfioxo e ao filo dos cordados, analise as proposições.

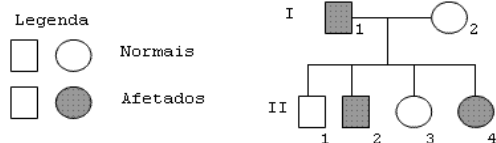
- I. Pela análise da anatomia do anfioxo, pode-se afirmar que o mesmo possui tubo digestório completo.
- II. A respiração do anfioxo é do tipo pulmonar.
- III. O habitat do anfioxo é aquático.
- IV. Nos cordados vertebrados o tubo neural se transforma na coluna vertebral.
- V. Os cordados apresentam durante seu desenvolvimento embrionário: tubo nervoso dorsal; notocorda; fendas branquiais na faringe e nadadeira caudal pós-anal.

Assinale a alternativa correta.

- a) Somente as afirmativas I, III e V são verdadeiras.
- b) Somente as afirmativas II, III e IV são verdadeiras.
- c) Somente as afirmativas I, II, III e V são verdadeiras.
- d) Somente as afirmativas III, IV e V são verdadeiras.
- e) Somente as afirmativas I, III e IV são verdadeiras.

QUESTÃO 02

O heredograma a seguir apresenta um caso familiar de daltonismo, herança determinada por um gene recessivo localizado no cromossomo X.



Pela análise das informações contidas no heredograma e de outros conhecimentos que você possui sobre o assunto, só se pode afirmar CORRETAMENTE que:

- a) o indivíduo II.1 tem 50% de chance de apresentar o gene para o caráter.
- b) todas as filhas do indivíduo II.2 serão daltônicas.
- c) qualquer descendente de II.4 receberá o gene para daltonismo.
- d) o indivíduo II.2 herdou o gene de qualquer um dos genitores.
- e) O indivíduo II.1 apresenta genótipo X^dY .

QUESTÃO 03

Os primeiros insetos que surgiram eram ametábolos. Na evolução do grupo, surgiu a metamorfose incompleta e,

depois, a completa. Hoje as ordens mais ricas em espécies são de insetos holometábolos e, na maioria dessas espécies, jovens e adultos não competem entre si por habitats e alimento, pois são morfológica e ecologicamente diferentes. Assinale a opção em que o desenvolvimento das borboletas é do tipo (I) e apresenta as seguintes fases (II):

- a) I – direto, sem metamorfose, chamado Ametabolia; II – fases: ovo – ninfa – adulto.
- b) I – indireto, com metamorfose gradual, chamado Hemimetabolia; II – fases: ovo – ninfa – larva – adulto.
- c) I – indireto, com metamorfose completa, chamado Holometabolia; II – fases: ovo – larva – pupa – adulto.
- d) I – indireto, sem metamorfose, chamado Hemimetabolia; II – fases: ovo – pupa – adulto.
- e) I – direto, com metamorfose incompleta, chamado Holometabolia; II – fases: ovo – ninfa – adulto.

QUESTÃO 04

Considere os grupos de invertebrados relacionados abaixo e as características descritas.

Grupos de invertebrados

- I. Platelmintos
- II. Anelídeos
- III. Nematelmintos
- IV. Equinodermos
- V. Moluscos

Características

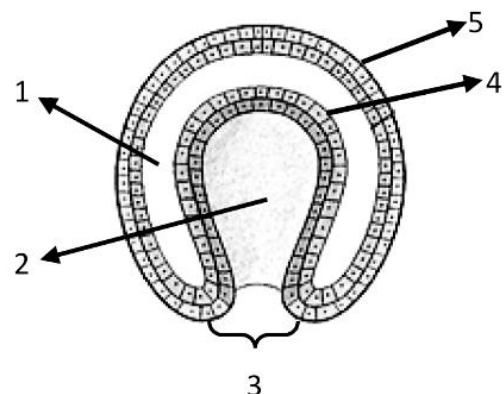
1. Excreção por células-flama
2. Deuterostômios
3. Pseudocelomados
4. Respiração pulmonar ou branquial
5. Celomados

A alternativa que relaciona corretamente o grupo de invertebrado com as características é:

	I	II	III	IV	V
a)	1	5	3	2	4
b)	2	1	4	5	3
c)	3	2	5	1	4
d)	5	1	2	4	3
e)	1	3	5	2	4

QUESTÃO 05

O esquema abaixo se refere a uma etapa do desenvolvimento embrionário de um metazoário.



Assinale a alternativa correta.

- A cavidade 1 está presente no embrião de todos os animais.
- A fase representada acima denomina-se nêurula.
- A cavidade 2 origina o celoma.
- O tecido 4 origina a camada muscular e o tecido 5 origina o tecido nervoso.
- Se esse embrião for de um equinodermo, a estrutura 3 origina a boca.

QUESTÃO 06

O grupo mais diversificado e abundante dos vertebrados é o dos peixes. Eles apresentam diversas formas corporais e habitam muitos ambientes, desde águas frias até águas quentes, doce ou salgada e, devido a essa diferença de habitats, possuem também diferentes estratégias de vida, dependendo das pressões seletivas a que foram expostos durante a evolução. Assinale a alternativa correta em relação aos peixes.

- Os peixes cartilagosos, como a Ascídia e o anfioxo, possuem mandíbula e o esqueleto formado exclusivamente por cartilagens, o que os diferencia dos peixes ósseos.
- As baleias, consideradas peixes ósseos, são todas ovíparas, isto é, as fêmeas eliminam os ovos, que se desenvolvem na água.
- O coração dos peixes é constituído por quatro cavidades, dois átrios e dois ventrículos, semelhante ao coração dos mamíferos.
- Os peixes ósseos, bem como os peixes cartilagosos, são dioicos, isto é, apresentam sexos separados em indivíduos diferentes.
- A bexiga natatória, presente tanto nos peixes cartilagosos como nos peixes ósseos, auxilia na flutuabilidade e, também, pode colaborar com a troca gasosa em algumas espécies de elasmobrânquios.

QUESTÃO 07

A origem da vida teve teorias controversas com defensores famosos de ambos os lados. Nas afirmações abaixo, assinale a alternativa CORRETA:

- O fisiologista Von Helmholtz dá uma "fórmula" para se obterem ratos a partir de trigo, fermento e camisa suja, de preferência feminina, a que denominou "teoria da biogênese".
 - Redi colocou pedaços de carne crua em frascos, deixando alguns abertos e outros fechados com gaze, para provar que o aparecimento de moscas se dava nos frascos abertos, reforçando a teoria da origem da vida denominada "geração espontânea".
 - Pasteur através de seus experimentos com frascos do tipo "pescoço de cisne", destruiu a teoria da biogênese, que considerava que a vida era proveniente da matéria bruta.
- somente I e II estão corretas;
 - somente I e III estão corretas;
 - somente II e III estão corretas;
 - I, II e III estão corretas;
 - I, II e III estão erradas.

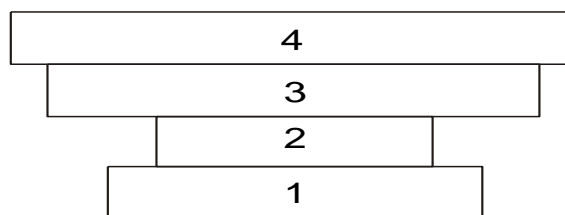
QUESTÃO 08

Considere as afirmativas abaixo e assinale a opção que contém as que estão relacionadas com a teoria de Lamarck.

- A evolução dos seres vivos foi feita por seleção natural.
 - As características adquiridas são transmitidas aos descendentes.
 - Os seres vivos tiveram sempre as mesmas formas.
 - O uso intenso de um órgão promove o seu desenvolvimento.
- apenas 1 e 2
 - apenas 2 e 4
 - apenas 1 e 4
 - apenas 3 e 4
 - apenas 1 e 3

QUESTÃO 09

Considere a pirâmide de números abaixo, na qual os algarismos correspondem aos níveis tróficos da comunidade.



Assinale a alternativa que contém a cadeia alimentar que melhor corresponde ao esquema.

- Plantas → ratos → pulgas → bactérias parasitas
- Plantas → grilos → lagartos → gaviões
- Plantas → boi → carrapatos → pássaros
- Plantas → preás → corujas → urubus
- Plantas → gafanhotos → sapos → cobras

QUESTÃO 10

Praia tóxica! Filtros solares comercializados no Brasil têm substâncias que podem provocar distúrbios no sistema hormonal... Pesquisadores encontraram índices alarmantes de interferentes ou desreguladores endócrinos oriundos de filtros solares em golfinhos... A indústria cosmética utiliza cerca de 26 substâncias orgânicas e, muitas delas, causam alterações hormonais. Em relação ao texto, analise as proposições a seguir quanto à veracidade (V) ou falsidade (F).

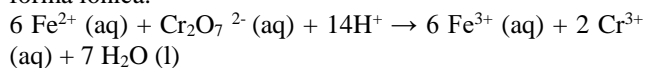
- () O uso de clorofluorcarbonos (CFCs), bloqueadores de raios ultravioleta, é fundamental em função do buraco na camada de ozônio, não importando os efeitos colaterais.
- () A presença dessas substâncias no fígado dos golfinhos se deve ao fato de eles serem animais de topo de cadeia alimentar, explicado pelo fenômeno de bioacumulação.
- () Os seres humanos podem estar contaminados por essas substâncias: há grande probabilidade de que isso seja verdade.
- () Esses poluentes alteram a fisiologia dos animais de maneira crítica, podendo ser precursores de cânceres e comprometer o sistema imunológico.

Assinale a alternativa que preenche correta e respectivamente os parênteses, de cima para baixo.

- V – V – V – F
- F – F – F – V
- V – F – V – F
- V – F – F – V
- F – V – V – V

QUESTÃO 11

Analise a reação do íon de ferro (II) com uma solução ácida de dicromato de potássio, representada a seguir em sua forma iônica.



Sobre essa reação, é CORRETO afirmar que

- para formar os íons Fe^{3+} , os íons Fe^{2+} ganharam prótons.
- a água é produzida pela redução dos íons H^+ .
- o dicromato de potássio atua como agente oxidante.
- o íon Cr^{3+} formou-se por oxidação do dicromato.

QUESTÃO 12

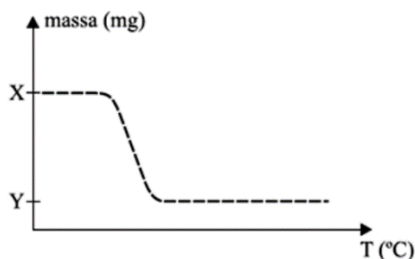
Massas iguais de dois líquidos, A e B, foram colocadas separadamente em dois recipientes. Uma bolinha pequena, cuja densidade é de $1,70 \text{ g/cm}^3$, foi colocada dentro do líquido A e afundou. A mesma bolinha, depois, foi colocada dentro do líquido B e flutuou.

Baseando-se nessas informações, é CORRETO afirmar que:

- a densidade do líquido A é maior do que $1,70 \text{ g/cm}^3$.
- a densidade do líquido B é menor do que a densidade do líquido A.
- o volume do líquido B no recipiente é menor do que o volume do líquido A.
- a densidade da bolinha é maior do que a densidade do líquido B.

QUESTÃO 13

O gráfico apresenta a curva da decomposição térmica do oxalato de magnésio, MgC_2O_4 . Nessa reação os produtos da decomposição são CO , CO_2 e MgO (massa molar 40 g/mol). Neste gráfico são apresentados os valores da massa da amostra em função da temperatura.



Se a diferença entre as massas X e Y no gráfico for 576 mg , o valor de Y e a porcentagem de perda da massa da reação de decomposição térmica do oxalato de magnésio são, respectivamente,

- 320 e 35,7%.
- 320 e 64,3%.
- 352 e 39,2%.
- 576 e 35,7%.
- 576 e 64,3%.

QUESTÃO 14

Assumindo um comportamento ideal dos gases, assinale a opção com a afirmação CORRETA.

- De acordo com a Lei de Charles, o volume de um gás torna-se maior quanto menor for a sua temperatura.
- Numa mistura de gases contendo somente moléculas de oxigênio e nitrogênio, a velocidade média das moléculas de oxigênio é menor do que as de nitrogênio.
- Mantendo-se a pressão constante, ao aquecer um mol de gás nitrogênio sua densidade irá aumentar.

d) Volumes iguais dos gases metano e dióxido de carbono, nas mesmas condições de temperatura e pressão, apresentam as mesmas densidades.

e) Comprimindo-se um gás a temperatura constante, sua densidade deve diminuir.

QUESTÃO 15

Um estudante mergulhou uma placa de um metal puro em água pura isenta de ar, a 25°C , contida em um béquer. Após certo tempo, ele observou a liberação de bolhas de gás e a formação de um precipitado. Com base nessas informações, assinale a opção que apresenta o metal constituinte da placa.

- Cádmio
- Chumbo
- Ferro
- Magnésio
- Níquel

QUESTÃO 16

O antigo filósofo grego Tales pensava que a água era um elemento e assim foi considerada até 1774, quando Henry Cavendish, mostrou que era um composto de hidrogênio e oxigênio. Desde então, ela se tornou um dos produtos químicos mais investigados, mas é ainda um dos mais intrigantes.

Fonte: Emsley, John. Moléculas em Exposição. São Paulo: Blücher, 1998.

Em relação à água, assinale a alternativa INCORRETA:

- De um modo geral, os pontos de ebulição de uma série de compostos semelhantes que contém elementos do mesmo grupo aumentam com o aumento da massa molar. A água se comporta de modo diferente em relação ao H_2S e H_2Se (compostos semelhantes). Essa anomalia pode ser explicada em termos de ligações de hidrogênio intermoleculares.
- A ligação química da água é covalente polar; a geometria da sua molécula é angular.
- O ângulo observado na molécula de água é de $104^\circ 5'$, menor que o da molécula de amônia, de 107° .
- A água é uma molécula polar. Essa polaridade é parte da razão pela qual a água é um solvente tão bom para os compostos iônicos.
- Essa substância é um excelente solvente para muitos compostos iônicos, bem como para outras substâncias capazes de formar ligações dipolo induzido com suas moléculas.

QUESTÃO 17

Caso a concentração de monóxido de carbono no ar de uma cidade atinja a marca de $46\,000 \mu\text{g}\cdot\text{m}^{-3}$, deve ser decretado o nível de emergência, que implica na proibição da circulação de veículos movidos a gasolina. O monóxido de carbono é um gás

- que reage com água originando solução alcalina;
- incolores e inodoro;
- combustível.

Está correto, apenas, o contido em

- I.
- II.
- III.
- I e II.
- II e III.

QUESTÃO 18

Um químico realizou um experimento para identificar a presença de íons cloreto (Cl^-) em amostras de água. Para isso, ele adicionou a cada amostra analisada uma outra solução contendo o íon metálico Ag^+ . A tabela, a seguir, contém os resultados obtidos:

Amostra em análise	Resultados
1	Formação de um precipitado branco
2	Não houve mudança

Baseando-se nestas informações, é CORRETO afirmar que

- o resultado para a amostra 2 garante a presença de íons cloreto.
- o precipitado obtido para a amostra 1 é de AgCl_2 .
- o íon Ag^+ não é adequado para a identificação da presença de Cl^- .
- o precipitado é uma evidência da ocorrência de reação química.
- o precipitado obtido para a amostra 1 é de Ag_4K_7 .

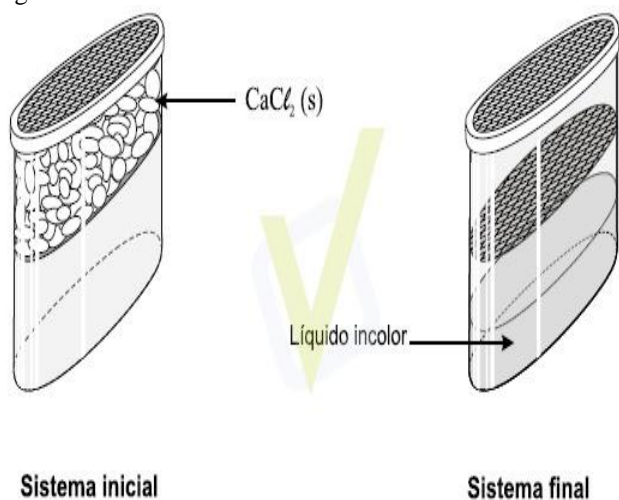
QUESTÃO 19

Certo produto desumidificador, geralmente encontrado à venda em supermercados, é utilizado para se evitar a formação de mofo em armários e outros ambientes domésticos.

A embalagem desse produto é dividida, internamente, em dois compartimentos - um superior e um inferior. Na parte superior, há um sólido branco iônico - o cloreto de cálcio, CaCl_2 .

Algum tempo depois de a embalagem ser aberta e colocada, por exemplo, em um armário em que há umidade, esse sólido branco desaparece e, ao mesmo tempo, forma-se um líquido incolor no compartimento inferior.

As duas situações descritas estão representadas nestas figuras:

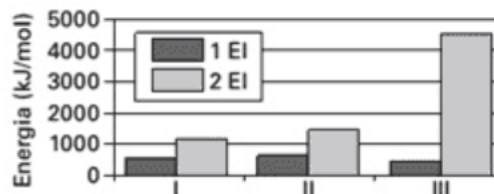


Considerando-se essas informações e outros conhecimentos sobre os materiais e os processos envolvidos, é CORRETO afirmar que

- o CaCl_2 passa por um processo de sublimação.
- o CaCl_2 tem seu retículo cristalino quebrado.
- o líquido obtido tem massa igual à do CaCl_2 .
- o líquido obtido resulta da fusão do CaCl_2 .
- o líquido obtido resulta da condensação do CaCl_5 .

QUESTÃO 20

O gráfico apresenta as primeiras e segundas energias de ionização (1 EI e 2 EI) para os elementos sódio, magnésio e cálcio, indicados como I, II e III, não necessariamente nessa ordem.



Dentre esses elementos, aqueles que apresentam os maiores valores para a primeira e para a segunda energia de ionização são, respectivamente,

- cálcio e magnésio.
- cálcio e sódio.
- magnésio e cálcio.
- magnésio e sódio.
- sódio e magnésio.

QUESTÃO 21

Os termos a seguir estão relacionados às ondas sonoras.

I - Volume se refere à intensidade da sensação auditiva produzida por um som e depende da intensidade e da frequência da onda.

II - Altura se refere a uma qualidade da onda que depende somente da sua frequência: quanto menor a frequência maior a altura.

III - Batimento se refere às flutuações na intensidade do som quando há interferência de duas ondas sonoras de mesma frequência.

IV - Timbre é uma característica que depende da frequência e da intensidade dos tons harmônicos que se superpõem para formar a onda sonora.

Está correto o que se afirma em

- I e II, apenas.
- II e III, apenas.
- III e IV, apenas.
- I e IV, apenas.
- IV, apenas.

QUESTÃO 22

Dois fontes harmônicas simples produzem pulsos transversais em cada uma das extremidades de um fio de comprimento 125 cm, homogêneo e de seção constante, de massa igual a 200g e que está tracionado com uma força de 64 N. Uma das fontes produz seu pulso Δt segundos após o pulso produzido pela outra fonte. Considerando que o primeiro encontro desses pulsos se dá a 25 cm de uma das extremidades dessa corda, determine, em milissegundos, o valor de Δt . Quando necessário, adote:

módulo da aceleração da gravidade: $10 \text{ m} \cdot \text{s}^{-2}$

calor latente de vaporização da água: $540 \text{ Cal} \cdot \text{g}^{-1}$

calor específico da água: $1,0 \text{ Cal} \cdot \text{g}^{-1} \cdot ^\circ\text{C}^{-1}$

densidade da água: $1 \text{ g} \cdot \text{cm}^{-3}$

constante universal dos gases ideais: $R = 8,0 \text{ J} \cdot \text{mol}^{-1} \cdot \text{K}^{-1}$

massa específica do ar: $1,225 \cdot 10^{-3} \text{ g} \cdot \text{cm}^{-3}$

massa específica da água do mar: $1,025 \text{ g} \cdot \text{cm}^{-3}$

$1 \text{ cal} = 4,0 \text{ J}$



- a) 37,5
- b) 75,0
- c) 375,0
- d) 750,0
- e) 850,0

QUESTÃO 23

Dois tubos sonoros de mesmo comprimento se diferem pela seguinte característica: o primeiro é aberto nas duas extremidades e o segundo é fechado em uma das extremidades. Considerando que a temperatura ambiente seja de 20°C e a velocidade do som igual a 344m/s assinale a alternativa que representa a razão entre a frequência fundamental do primeiro tubo e a do segundo tubo.

- a) 2,0
- b) 1,0
- c) 8,0
- d) 0,50
- e) 0,25

QUESTÃO 24

Um objeto real de 10 cm de altura é posicionado a 30 cm do centro óptico de uma lente biconvexa, perpendicularmente ao seu eixo principal. A imagem conjugada tem 2,5 cm de altura. Para produzirmos uma imagem desse mesmo objeto e com as mesmas características, utilizando, porém, um espelho esférico, cujo raio de curvatura é igual a 20 cm a que distância do vértice, em cm da superfície refletora do espelho ele deverá ser posicionado, perpendicularmente ao seu eixo principal?

- a) 20
- b) 25
- c) 50
- d) 75

QUESTÃO 25

Com relação à óptica geométrica, analise as afirmativas abaixo. A energia solar é a conversão da luz solar em eletricidade, quer diretamente, utilizando energia fotovoltaica (PV) ou indiretamente, utilizando energia solar concentrada (CSP). Sistemas CSP usam lentes ou espelhos para focar uma grande área de luz solar em uma pequena viga, enquanto a PV converte a luz em corrente elétrica usando o efeito fotoelétrico. Sendo assim, pode-se afirmar que, no sistema CSP:

- I. as lentes são côncavas e possuem comportamento óptico divergente.
- II. as lentes são convexas e possuem comportamento óptico convergente.
- III. os espelhos são côncavos e podem produzir imagem virtual.
- IV. os espelhos são convexas e podem produzir imagem virtual.
- V. a pequena viga encontra-se no ponto focal dos espelhos e das lentes.

Assinale a opção correta.

- a) Somente as alternativas I e III são verdadeiras.
- b) Somente as alternativas II e IV são verdadeiras.
- c) Somente as alternativas II, III e V são verdadeiras.
- d) Somente as alternativas I, IV e V são verdadeiras.
- e) Somente as alternativas III, IV e V são verdadeiras.

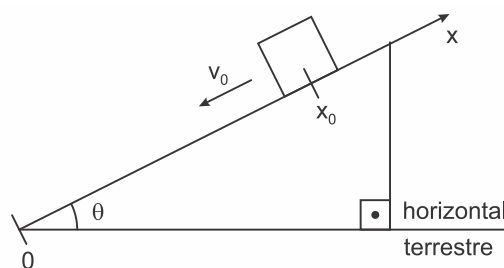
QUESTÃO 26

Juliana pratica corridas e consegue correr 5,0km em meia hora. Seu próximo desafio é participar da corrida de São Silvestre, cujo percurso é de 15 km Como é uma distância maior do que a que está acostumada a correr, seu instrutor orientou que diminuísse sua velocidade média habitual em 40% durante a nova prova. Se seguir a orientação de seu instrutor, Juliana completará a corrida de São Silvestre em

- a) 2h 40min.
- b) 3h 00min
- c) 2h 15min
- d) 2h 30min
- e) 1h 52min

QUESTÃO 27

Assinale a alternativa que representa corretamente a função da posição (x) em relação ao tempo (t) de um bloco lançado para baixo a partir da posição inicial (X₀) com módulo da velocidade inicial (V₀) ao longo do plano inclinado representado a seguir.



OBSERVAÇÕES:

1. desconsiderar qualquer atrito;
2. considerar o sistema de referência (X) com a posição zero (0) no ponto mais baixo do plano inclinado;
3. admitir a orientação do eixo "X" positiva ao subir a rampa; e
4. g é o módulo da aceleração da gravidade.

a)
$$x = -x_0 + v_0 \cdot t + \frac{g \cdot \text{sen}(\theta) \cdot t^2}{2}$$

b)
$$x = x_0 - v_0 \cdot t - \frac{g \cdot \text{sen}(\theta) \cdot t^2}{2}$$

c)
$$x = x_0 - v_0 \cdot t - \frac{g \cdot \text{cos}(\theta) \cdot t^2}{2}$$

d)
$$x = x_0 - v_0 \cdot t - \frac{g \cdot t^2}{2}$$

QUESTÃO 28

Um pequeno objeto de massa m é pendurado por um fio ao teto, e é largado do repouso na posição 1, como mostra a Figura 1, onde também são indicadas outras quatro posições pelas quais o objeto passa em seu movimento oscilatório.

Na Figura 2, está indicado um conjunto de vetores em cada uma das posições.

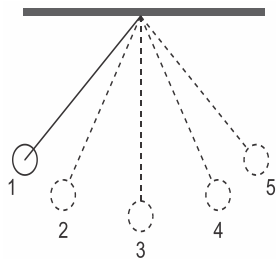


Figura 1

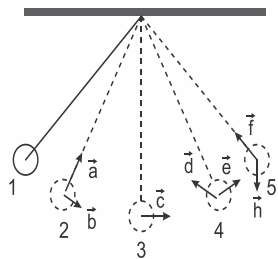


Figura 2

Intertópico

A associação correta entre as grandezas físicas descritas e os vetores da Figura 2 nas posições mencionadas, quando o objeto é largado e está se deslocando da esquerda para a direita, em sua primeira oscilação, é:

- na posição 5, o vetor f representa a força resultante sobre o corpo, e a velocidade do corpo é nula.
- na posição 4, o vetor d representa a aceleração do corpo, e o vetor e representa sua velocidade.
- na posição 1, a velocidade e a aceleração do objeto são nulas.
- na posição 2, o vetor b representa a velocidade, e o vetor a representa a aceleração do objeto no instante em que passa pelo ponto.
- na posição 3, a aceleração do objeto é nula, e sua velocidade é representada pelo vetor c

QUESTÃO 29

Em dias de chuva ocorrem muitos acidentes no trânsito, e uma das causas é a aquaplanagem, ou seja, a perda de contato do veículo com o solo pela existência de uma camada de água entre o pneu e o solo, deixando o veículo incontrolável.

Nesta situação, a perda do controle do carro está relacionada com redução de qual força?

- Atrito.
- Tração.
- Normal.
- Centrípeta.
- Gravitacional.

QUESTÃO 30

O caminhar humano, de modo simplificado, acontece pela ação de três forças sobre o corpo: peso, normal e atrito com o solo. De modo simplificado, as forças peso e atrito sobre o corpo são, respectivamente,

- vertical para cima e horizontal com sentido contrário ao deslocamento.
- vertical para cima e horizontal com mesmo sentido do deslocamento.
- vertical para baixo e horizontal com mesmo sentido do deslocamento.
- vertical para baixo e horizontal com sentido contrário ao deslocamento.

QUESTÃO 31

Leia o texto para responder à(s) questão(ões) a seguir. Psicólogos educacionais podem utilizar modelos matemáticos para investigar questões relacionadas à

memória e retenção da informação. Suponha que um indivíduo tenha feito um teste e que, depois de t meses e sem rever o assunto do teste, ele tenha feito um novo teste, equivalente ao que havia feito anteriormente. O modelo matemático que descreve situação de normalidade na memória do indivíduo é dado por $y = 82 - 12 \log(t + 1)$, sendo y a quantidade de pontos feitos por ele no instante t .

Considere agora que, após t meses da aplicação do teste inicial, a pontuação do indivíduo tenha caído 18 pontos na nova aplicação do teste. Adotando $\sqrt{10} \cong 3,16$, t é igual a

- 25,1
- 30,6
- 32,3
- 32,4
- 28,8

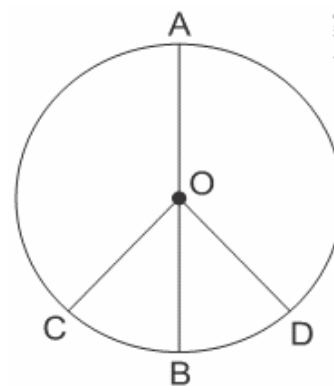
QUESTÃO 32

A função quadrática cujo gráfico contém os pontos $(0, -9)$, $(1, 0)$ e $(2, 15)$ tem vértice em:

- $(-2, -13)$
- $(1, 0)$
- $(0, -9)$
- $(2, 15)$
- $(-1, -12)$

QUESTÃO 33

O símbolo internacional da paz do movimento *hippie* pode ser representado como na figura abaixo, por uma circunferência de centro O onde estão os pontos A, B, C e D e os ângulos centrais $\widehat{A\hat{O}C} = \widehat{A\hat{O}D}$ e $\widehat{B\hat{O}C} = \widehat{B\hat{O}D}$



Intertópico

Se a medida do ângulo central $\widehat{A\hat{O}D} = 150^\circ$ e a medida do comprimento do menor arco BD é igual a $\frac{\pi}{2}$ m então a área da circunferência representada é igual a:

- 9π
- 12π
- 15π
- 18π
- 36π

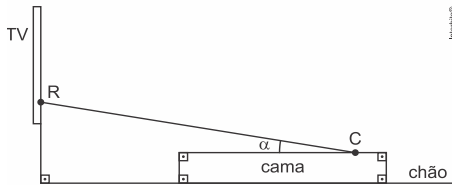
QUESTÃO 34

Deseja-se cobrir o piso de um quarto retangular de 3 metros de largura por 5 metros de comprimento com cerâmicas quadradas de 40 cm de lado. Sem levar em conta a largura do rejunte, e comprando uma quantidade que forneça uma área pelo menos 10% maior (para as quinas e possíveis quebras), quantas caixas dessa cerâmica temos que comprar, sabendo que em cada caixa temos 8 cerâmicas?

- a) 13
- b) 12
- c) 10
- d) 15
- e) 11

QUESTÃO 35

Paulo está deitado na cama e assistindo à TV. Na figura, C representa um ponto sobre a cama a partir do qual o controle remoto da TV foi acionado na direção do receptor de sinal indicado por R. A medida do ângulo entre a linha que representa o sinal transmitido e a cama é igual a α .



Dados:

α	11,3°	11,5°	12,1°	12,4°	78,5°
sen α	0,196	0,199	0,210	0,215	0,980
cos α	0,981	0,980	0,978	0,977	0,199
tg α	0,200	0,203	0,214	0,220	4,915

Sabe-se, ainda, que:

- R está a 1,2 m do chão;
- a altura da cama em relação ao chão é de 40 cm
- C está a 4 metros de distância da parede em que a TV está fixada;
- a espessura da TV é desprezível.

Nas condições descritas e consultando a tabela, α é igual a

- a) 78,5°
- b) 11,5°
- c) 12,1°
- d) 12,4°
- e) 11,3°

QUESTÃO 36

As funções seno e cosseno de qualquer ângulo x satisfazem a seguinte identidade: $\text{sen}^2x + \text{cos}^2x = 1$. Se $\text{cos}x = 0,5$ quais são os possíveis valores do seno deste ângulo x ?

Lembre que $\text{sen}^2x = (\text{sen}x)^2$

- a) $-\frac{\sqrt{5}}{2}$ e $\frac{\sqrt{5}}{2}$
- b) $-\frac{\sqrt{3}}{2}$ e $\frac{\sqrt{3}}{2}$
- c) $-\frac{1}{2}$ e $\frac{1}{2}$
- d) $-\frac{\sqrt{2}}{2}$ e $\frac{\sqrt{2}}{2}$
- e) $-\frac{3}{4}$ e $\frac{3}{4}$

QUESTÃO 37

Os sobrenomes de Roy, Edu e Luan são Todeka, Sharifa e Arrabeca, não necessariamente nessa ordem. O de sobrenome Sharifa, que não é o Roy, é mais velho que Luan. O de sobrenome Arrabeca é o mais velho dos três.

Concluimos, então, que os sobrenomes de Roy, Edu e Luan são, respectivamente:

- a) Todeka, Sharifa e Arrabeca.
- b) Todeka, Arrabeca e Sharifa.
- c) Arrabeca, Sharifa e Todeka.
- d) Arrabeca, Todeka e Sharifa.
- e) Sharifa, Todeka e Arrabeca.

QUESTÃO 38

Quanto ao estado civil das funcionárias de um escritório, é verdade que:

- Ou Laura não é casada ou Maria é casada.
- Se Maria é casada, então Paula é divorciada.
- Se Paula não é divorciada, então Laura é casada.

Com base no exposto, pode-se afirmar que:

- a) Laura é casada.
- b) Maria é solteira.
- c) Paula é casada.
- d) Laura é solteira.
- e) Paula é divorciada.

QUESTÃO 39

Para custear seus estudos em um curso de culinária, um aluno conseguiu um empréstimo no valor de R\$ 1.000,00 pelo qual pagará, após 4 meses, uma única parcela de R\$ 1.280,00. Portanto, a taxa anual de juros simples desse empréstimo é de:

- a) 84%
- b) 96%
- c) 184%
- d) 196%
- e) 336%

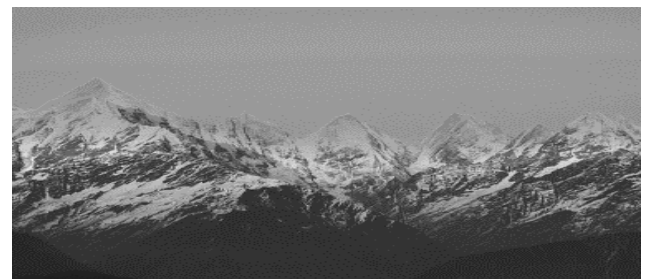
QUESTÃO 40

Em um estacionamento havia carros e motos, num total de 40 veículos e 140 rodas. Quantos carros e quantas motos havia no estacionamento?

- a) 30 carros e 10 motos
- b) 10 carros e 30 motos
- c) 20 carros e 20 motos
- d) 25 carros e 15 motos
- e) 15 carros e 25 motos

QUESTÃO 41

Observe a paisagem a seguir:



Porção indiana da Cordilheira do Himalaia

Sobre o tipo de província geológica existente nessa região, podemos corretamente afirmar que:

- I. Predominam os processos de deposição sobre os de erosão.
- II. É de formação geológica antiga.
- III. Apresenta uma grande instabilidade sísmica.
- IV. Possui uma carga mínima de minerais metálicos.
- V. É fruto de processos endógenos de transformação do relevo.

São corretas as afirmativas:

- a) I, II
- b) III e V
- c) II, IV e V
- d) II, III e IV
- e) II e III

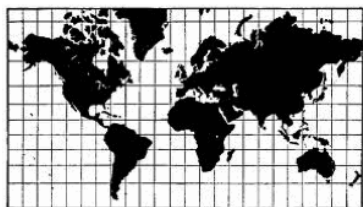
QUESTÃO 42

“A montanha se ergue acima do chão, sendo o chão. Quando o sol se põe, estende a sua sombra sobre a terra, sendo a terra. A seus pés o horizonte se antecipa. De seu cume o horizonte vai mais longe. A montanha cabe exatamente em seu tamanho, sendo seu tamanho. Tão imóvel que o tempo ali fica mais lento. Seu cume é o cúmulo da terra, onde a nuvem se esconde. Onde diminui o que é grande. [...]” (ANTUNES, Arnaldo. *As coisas*. São Paulo: Editora Iluminuras, 2002. p.71). Quando dizemos, conforme o autor acima, que “a montanha se ergue acima do chão”, no caso dos dobramentos modernos, referimo-nos:

- a) à orogênese
- b) à epirogênese
- c) aos processos sedimentares
- d) ao vulcanismo
- e) à protogênese

QUESTÃO 43

Abaixo é reproduzido um mapa-múndi na projeção de Mercator.



Mapa com a Projeção de Mercator

É possível afirmar que, nesta projeção:

- a) os meridianos e paralelos não se cruzam formando ângulos de 90°, o que promove um aumento das massas continentais em latitudes elevadas.
- b) os meridianos e paralelos se cruzam formando ângulos de 90°, o que distorce mais as porções terrestres próximas aos polos e menos as porções próximas ao equador.
- c) não há distorções nas massas continentais e oceanos em nenhuma latitude, possibilitando o uso deste mapa para a navegação marítima até os dias atuais.
- d) os meridianos e paralelos se cruzam formando ângulos perfeitos de 90°, o que possibilita a representação da Terra sem deformações.

QUESTÃO 44

Terremoto de 6,9 graus abala leste do Japão

Um terremoto de 6,9 graus de magnitude abalou a costa leste do Japão nesta quarta-feira, sem provocar alerta de tsunami, anunciou a agência sismológica japonesa.

O tremor, às 9h19min no horário local, ocorreu a 400 km de profundidade no oceano Pacífico, a cerca de 600 km ao sul de Tóquio, onde os prédios balançaram. (Jornal Zero Hora, 03/09/2013.) Sabendo que a região afetada pelo terremoto citado no reportagem acima se situa na longitude de 135° Leste, podemos dizer que, no horário de Brasília (45° Oeste), o incidente ocorreu às:

- a) 07h19min do dia seguinte
- b) 19h19min do dia anterior
- c) 09h19min do dia anterior
- d) 06h19min do dia seguinte
- e) 21h19min do dia anterior

QUESTÃO 45

O Brasil é um dos países que apresentam os maiores potenciais hidrelétricos do mundo, o que justifica, em partes, o fato de esse tipo de energia ser bastante utilizado no país. As usinas hidrelétricas são bastante elogiadas por serem consideradas ambientalmente mais corretas do que outras alternativas de produção de energia, mas vale lembrar que não existem formas 100% limpas de realizar esse processo. Assinale a alternativa que indica, respectivamente, uma vantagem e uma desvantagem das hidroelétricas.

- a) não emitem poluentes na atmosfera; porém não são muito eficientes.
- b) são ambientalmente corretas; porém interferem diretamente no efeito estufa.
- c) a produção pode ser controlada; porém os custos são muito elevados.
- d) ocupam pequenas áreas; porém interferem no curso dos rios.
- e) a construção é rápida; porém duram pouco tempo.

QUESTÃO 46

A produção de combustíveis oriundos da biomassa faz parte das políticas de governo de vários países, entre os quais se inclui o Brasil. A respeito desse tema, julgue os itens subsequentes.

1. O aumento da produção de etanol no Brasil tem reduzido a concentração da posse de terras e incentivado a diversificação agrícola.
2. No setor de transportes, o uso de biocombustíveis tem sido considerado uma solução para a redução de gases de efeito estufa, o que atende aos propósitos do Protocolo de Quioto.
3. Atualmente, a agroindústria açucareira, tal como ocorreu no período colonial, fornece matéria-prima energética e promove a interiorização da população brasileira.

- a) FFF
- b) VVV
- c) FVF
- d) VVV
- e) VFF

QUESTÃO 47

Com a emergência da Terceira Revolução Industrial, os processos produtivos transformaram-se, o que propiciou a ocorrência de profundas alterações no mundo do trabalho. Um dos efeitos da Revolução técnico-científica informacional no sistema trabalhista, de um modo geral, foi:

- a) O fortalecimento dos sindicatos
- b) A implantação de tarefas mecânicas e repetitivas
- c) Maior oferta de mão de obra no setor terciário
- d) Diminuição dos empregos informais
- e) Menor necessidade de qualificação técnica do trabalhador

QUESTÃO 48

“A partir da mundialização do capital, o que veio a ser denominado de toyotismo assumiu a posição de objetividade universal da categoria da flexibilidade, tornando-se um valor universal para o capital em processo. Uma das técnicas principais que assinalam a “categoria da flexibilidade” mencionada pelo trecho acima é:

- a) o controle fiscal
- b) o *just in time*
- c) o sistema de gerenciamento
- d) a reestruturação produtiva
- e) o sistema de administração

QUESTÃO 49

[...] Agora começa a ganhar fôlego no meio acadêmico a escola dos neomalthusianos. Eles acham que a armadilha agora é gente demais vivendo num meio ambiente degradado demais. Em 2050, prevê-se, seremos 9,2 bilhões de pessoas – ou 2,5 bilhões a mais do que hoje”. Revista Veja, ed. 2062, maio de 2008. Adaptado. Os neomalthusianos, mencionados pelo texto, temem o rápido crescimento populacional frente à capacidade da sociedade e do planeta em lidar com esse crescimento, da mesma forma que pensava Thomas Malthus. No entanto, diferentemente do malthusianismo clássico, o neomalthusianismo:

- a) impede que qualquer tipo de controle populacional seja implementado pelo Estado em termos de políticas públicas.
- b) defende a difusão de métodos contraceptivos, planejamento familiar e outras medidas de redução da natalidade.
- c) apregoa o retorno do crescimento das taxas da mortalidade como mal necessário frente à explosão demográfica
- d) considera a necessidade de se impor um controle da moral da população, em que os casais só devem procriar se tiverem condições financeiras.
- e) afirma que a única saída para a explosão demográfica é a migração em massa das regiões povoadas para áreas desabitadas.

QUESTÃO 50

A inserção de tecnologias e de sistemas mecanizados no âmbito da produção agrícola vem ocasionando profundas transformações no espaço geográfico do Brasil e do mundo. Entre essas transformações, podemos considerar:

- a) a aceleração do processo de êxodo rural
- b) o reordenamento democrático do espaço rural
- c) a concentração da mão de obra no meio agrário
- d) o processo de distribuição de terras agrícolas
- e) a subordinação da cidade em relação ao campo

QUESTÃO 51

O café foi introduzido no Brasil no início do século XVIII para consumo doméstico. Com o avanço da Revolução Industrial, na Europa e depois nos Estados Unidos, a agricultura do café expandiu-se rapidamente e na terceira década do século XIX este produto já era exportado em larga escala.

Sobre o assunto assinale a alternativa correta.

- a) Os primeiros cafezais para exportação concentraram-se no Vale do Rio Paraíba no estado do Rio de Janeiro e no oeste de São Paulo.
- b) O trabalho assalariado foi a principal forma de uso da mão de obra nesta etapa inicial.
- c) Na medida em que as boas terras do vale do Paraíba foram esgotando-se o plantio do café deslocou-se para o Espírito Santo e Bahia.
- d) Na segunda metade do século XIX o café já era o principal produto de exportação com largo crescimento em São Paulo.
- e) Os governos dos estados produtores optaram por não proteger a agricultura do café, para manter os princípios da não intervenção.

QUESTÃO 52

A expansão cafeeira em direção ao Oeste de São Paulo, inaugurada justamente na fase de abolição do tráfico atlântico, além de estimular os debates e políticas imigrantistas, ativou outras formas de tráfico de escravos, dessa vez entre regiões do Brasil.[...] Essa nova modalidade de tráfico negociou basicamente crioulos e, como no tráfico atlântico, nela predominaram homens adultos, sendo poucas as mulheres e menos ainda as crianças e velhos.

O desenraizamento do escravo crioulo provocado pelo tráfico interno teve peso considerável para o fim da escravidão, pois:

- a) a separação de famílias, ou o perigo dela, gerava revoltas, fugas, formação de quilombos e atentados individuais contra senhores e feitores, sem contar os suicídios.
- b) o progressivo aparecimento de pequenos proprietários de escravos contribuiu para a crescente deslegitimação da propriedade escrava e o aumento das forças opositoras ao escravismo.
- c) os escravos de nação resistiram ao processo de ladinização, que afetava o modo de vida de africanos, desestimulando o trabalho coletivo, base das estratégias de resistência.
- d) o número de escravos nas áreas urbanizadas aumentou em relação ao das rurais, onde os fazendeiros rejeitaram o tráfico interprovincial e investiram na abolição.
- e) as Províncias onde o número de escravos era maior antes de 1850, aderiram à campanha abolicionista deflagrada pelo Império para combater o tráfico interno e estimular a imigração.

QUESTÃO 53

Veza por outra, nos defrontamos com notícias sobre a escravização de trabalhadores/as em diversas regiões do Brasil, prática coibida pelo Direito e pela Justiça. Mas nem sempre foi assim. A escravidão como sistema de trabalho legal no Brasil apenas extinguiu-se em 1888, pela promulgação da Lei Áurea, embora o processo de libertação dos escravos tenha sido também pontuado por outras leis, como:

a) a Lei do Ventre Livre, de 1871, que libertava os filhos de escravos nascidos no Brasil a partir daquela data, e pela qual se obrigava também o proprietário a sustentá-los até os oito anos de idade.

b) a Lei dos Sexagenários, que obrigava os proprietários a libertar, de imediato, aqueles escravos que tivessem sessenta ou mais anos de idade, recebendo, para tanto, uma indenização.

c) a Lei Saraiva Cotegipe, que extinguiu o tráfico negreiro, tanto ao nível internacional como entre as províncias brasileiras, favorecendo a contratação de trabalhadores livres.

d) a Lei de Terras, de 1850, pela qual o governo imperial distribuiu entre ex-escravos lotes de terras devolutas para o cultivo do café na região do Parnaíba do Sul.

e) a Lei Eusébio de Queirós, que obrigava os proprietários a prover o sustento dos seus ex-escravos maiores de sessenta e cinco anos.

QUESTÃO 54

"A enorme visibilidade do poder era sem dúvida em parte devida à própria monarquia com suas pompas, seus rituais, com o carisma da figura real. Mas era também fruto da centralização política do Estado. Havia quase unanimidade de opinião sobre o poder do Estado como sendo excessivo e opressor ou, pelo menos, inibidor da iniciativa pessoal, da liberdade individual. Mas (...) este poder era em boa parte ilusório. A burocracia do Estado era macrocefálica: tinha cabeça grande mas braços muito curtos. Agigantava-se na corte mas não alcançava as municipalidades e mal atingia as províncias. (...) Daí a observação de que, apesar de suas limitações no que se referia à formulação e implementação de políticas, o governo passava a imagem do todo-poderoso, era visto como o responsável por todo o bem e todo o mal do Império." Carvalho, J. Murilo de. *TEATRO DE SOMBRAS*. Rio de Janeiro, IUPERJ/ Vértice, 1988. O fragmento acima refere-se ao II Império brasileiro, controlado por D. Pedro II e ocorrido entre 1840 e 1889. Do ponto de vista político, o II Império pode ser representado como:

a) palco de enfrentamento entre liberais e conservadores que, partindo de princípios políticos e ideológicos opostos, questionaram, com igual violência, essa aparente centralização indicada na citação acima e se uniram no Golpe da Maioridade.

b) jogo de aparências, em que a atuação política do Imperador conheceu as mudanças e os momentos de indefinição acima referidos - refletindo as próprias oscilações e incertezas dos setores sociais hegemônicos -, como bem exemplificado na questão da Abolição.

c) cenário de várias revoltas de caráter regionalista - entre elas a Farroupilha e a Cabanagem - devido à incapacidade do governo imperial controlar, conforme mencionado na citação, as províncias e regiões mais distantes da capital.

d) universo de plena difusão das ideias liberais, o que implicou uma aceitação por parte do Imperador da diminuição de seus poderes, conformando a situação apontada na citação e oferecendo condições para a proclamação da República.

e) teatro para a plena manifestação do poder moderador que, desde a Constituição de 1824, permitia amplas possibilidades de intervenção políticas para o Imperador - daí a ideia de centralização da citação - e que foi usado, no

Segundo Reinado, para encerrar os conflitos entre liberais e socialistas.

QUESTÃO 55

Nas últimas décadas do século XIX, o Estado brasileiro promoveu a imigração de estrangeiros para atender à crescente demanda por trabalhadores na lavoura cafeeira. Para além das razões econômicas, a política migratória era definida também por preconceitos e temores com relação a certos grupos étnicos. Das características a seguir, assinale aquela que NÃO se aplica à "grande imigração" de fins do século XIX.

a) A origem predominante dos imigrantes de determinadas regiões pobres da Europa Mediterrânea, especialmente o Sul da Itália, Portugal e Espanha.

b) O agenciamento de imigrantes na Europa por meio de oferta de passagem gratuita, como forma de concorrer com outros centros de atração de imigração, como os Estados Unidos e a Austrália.

c) O oferecimento de lotes de terra e auxílio financeiro a todos os imigrantes que se dirigissem para o Brasil, especialmente àqueles que se instalassem nos sertões de Goiás e Mato Grosso.

d) A concentração relativa da imigração italiana em São Paulo, sobretudo nas áreas cafeeiras e na capital, e da imigração portuguesa na cidade do Rio de Janeiro.

e) A presença de preconceitos com relação à entrada de imigrantes asiáticos e africanos, justificada pelo "racismo científico", como forma de promover o "branqueamento" progressivo da população.

QUESTÃO 56

A Proclamação da República é um episódio da modernização à brasileira. Nas décadas finais do Império, o vocábulo república expandiu seu campo semântico, incorporando as ideias de liberdade, progresso, ciência, democracia, termos que apontavam, todos, para um futuro desejado. MELLO, Maria Tereza Chaves. *A modernidade Republicana*.

O texto demonstra que, no final do Segundo Império, os ideais republicanos já estavam bastante difundidos no Brasil. Os adeptos do republicanismo, nesse período, tinham como principal pensamento a

a) defesa do federalismo, buscando maior autonomia para as províncias.

b) luta pela continuidade da concentração política, mesmo sem a figura do imperador.

c) organização de uma República centralizadora, sendo o Estado de São Paulo a sede político-administrativa.

d) implantação de um regime militar em que os grandes nomes da guerra da Tríplice Fronteira tomassem a direção nacional.

e) construção de um parlamentarismo em que o primeiro-ministro seria o responsável pela manutenção da unidade nacional.

QUESTÃO 57

O mosteiro deve ser construído de tal forma que tudo o necessário (a água, o moinho, o jardim e os vários ofícios) exerça-se no interior do mosteiro, de modo que os monges não sejam obrigados a correr para todos os lados de fora, pois isso não é nada bom para suas almas. (Da Regra

elaborada por São Bento, fundador da ordem dos beneditinos, em meados do século VI.) O texto revela

- a) o desprezo pelo trabalho, pois o mosteiro contava com os camponeses para sobreviver e satisfazer as suas necessidades materiais.
- b) a indiferença com o trabalho, pois a preocupação da ordem era com a salvação espiritual e não com os bens terrenos.
- c) a valorização do trabalho, até então historicamente inédita, visto que os próprios monges deviam prover a sua subsistência.
- d) a presença, entre os monges, de valores bárbaros germânicos, baseados na ociosidade dos dominantes e no trabalho dos dominados.
- e) o fracasso da tentativa dos monges de estabelecer comunidades religiosas que, visando a salvação, abandonavam o mundo.

QUESTÃO 58

Era uma doença exótica, contra a qual os organismos dos europeus não tinham defesas. Veio da Ásia pela rota da seda. Veja: a epidemia, essa catástrofe, é, portanto, também um dos efeitos do progresso, do crescimento. (Georges Duby. Ano 1000, ano 2000. Na pista de nossos medos, 1998.) O texto refere-se à peste que atingiu a Europa no século XIV. Indique dois fatores, além da falta de defesa dos organismos dos europeus, que ajudaram na propagação da doença, e explique a associação, feita pelo texto, da peste com o progresso. Segundo a historiadora Miri Rubin, “longe de serem estéreis e previsíveis, as universidades medievais produziram não apenas servidores civis e burocratas eclesiásticos como também pensadores radicais, cuja obra teve impacto real e que, apesar de suas críticas desafiadoras, morreram em suas próprias camas, e não na cela de uma prisão”. (Revista Ensino Superior, Unicamp, 25/04/2012) A partir desse excerto e dos conhecimentos sobre o período medieval europeu, assinale a alternativa que relaciona as universidades com seu contexto de surgimento e expansão.

- a) As universidades foram patrocinadas pelo papado, para fornecerem profissionais preparados para atuar num contexto de expansão marítima e comercial e de declínio da Igreja Católica perante a formação dos Estados Nacionais, ao mesmo tempo em que estimulariam a autonomia do conhecimento escolástico.
- b) As universidades foram patrocinadas pelos comerciantes burgueses, a fim de fornecerem profissionais para atuar num contexto de iluminismo científico e de feudalização da sociedade, com o propósito de substituir os mosteiros como fonte produtora de conhecimento científico e tecnológico.
- c) As universidades foram patrocinadas pelo papado ou por reis príncipes e burgueses, a fim de fornecerem profissionais para atuar num contexto de renascimento urbano e comercial e de formação dos primeiros Estados Nacionais, tornando-se espaços autônomos de valorização do conhecimento científico.
- d) As universidades surgiram patrocinadas pelo papado, a fim de fornecerem profissionais para atuar num contexto de declínio do poder da nobreza, com o intuito de criar espaços autônomos para estudo do direito e da matemática, de modo a servir à nascente administração eclesiástica.
- e) As universidades surgiram patrocinadas por reis, príncipes ou pelo papado, a fim de fornecerem profissionais tanto para o gerenciamento eclesiástico das cidades

pertencentes à Igreja Católica quanto para as cortes das nascentes monarquias nacionais, em um contexto de revolução científica.

QUESTÃO 59

Leia o documento de 1346. (...) se qualquer pessoa do dito ofício sofrer de pobreza pela idade, ou porque não possa trabalhar terá toda semana 7 dinheiros para seu sustento (...) E nenhum estrangeiro trabalhará no dito ofício se não for aprendiz, ou homem admitido à cidadania do dito lugar. (...) E se alguém do dito ofício tiver em sua casa trabalho que não possa completar... os demais do mesmo ofício o ajudarão, para que o dito trabalho não se perca. (...) Prestando perante eles o juramento de indagar e pesquisar (...) os erros que encontrarem no dito comércio, sem poupar ninguém, por amizade ou ódio. Ninguém que não tenha sido aprendiz e não tenha concluído seu termo de aprendizado do dito ofício poderá exercer o mesmo. (Apud Leo Huberman, História da riqueza do homem, 1970, p. 65) A partir do documento, é possível reconhecer as principais características das corporações de ofícios, a saber:

- a) solidariedade; defesa do livre mercado para além da cidade; regras flexíveis para seus membros, inclusive estrangeiros, que poderiam exercer vários ofícios.
- b) defesa do monopólio do mercado da cidade; exclusão de estrangeiros; controle de qualidade do trabalho para evitar práticas desonestas e espírito de fraternidade.
- c) ausência de controle do trabalho; monopólio do mercado da cidade; admissão de estrangeiros; incentivo à competição e admissão de aprendizes de diferentes ofícios.
- d) emprego de aprendizes desqualificados; liberdade de preço dos produtos; exclusão de estrangeiros; espírito de fraternidade e produção de vários tipos de produtos.
- e) produção com controle de qualidade; admissão de artesãos sem aprendizado anterior; defesa da concorrência entre os artesãos e livre mercado de preços dos produtos.

QUESTÃO 60

A antiga Flandres situava-se no nordeste da França, ocupando também uma parte da Bélgica e constituía-se num ponto central e de fácil acesso no Ocidente da Europa. (Raymundo Campos. História Geral) Sobre a importância da Flandres na Baixa Idade Média é correto assinalar que:

- a) era uma região sob domínio dos muçulmanos, desde quando estes invadiram a Europa no século VIII;
- b) era uma região banhada pelo Mar Báltico e importante centro de produtos como mel, peixe salgado, cereais, madeiras;
- c) foi o berço de uma gigantesca associação de comerciantes denominada Liga Hanseática, conhecida ainda como Hansa Teotônica;
- d) era uma região em que se realizavam feiras, que após o século XIII tornaram-se as mais procuradas do continente, famosas por seus tecidos de lã de carneiro;
- e) era uma região cortada pelos varegues, comerciantes nórdicos, conhecidos pelo controle sobre o comércio de produtos orientais.

QUESTÃO 61

“Cada vez que sai o resultado de alguma avaliação dos nossos sistemas de ensino, especialmente no que tange aos indicadores de qualidade do conhecimento apropriado pelos discentes, lá vem a recorrente frase: “Essa nossa educação é

uma tragédia"... O uso dessa expressão é equivocada, pois supõe um fatalismo ou uma desdita da qual não há saída, como se o destino tivesse decidido por nós, homens e mulheres, e só nos caberia agora lamentar ou praguejar. Não é bem assim. Podemos afirmar conscientemente a natureza dramática das nossas miserabilidades educacionais, sem que elas ganhem um caráter trágico. Tragédia e drama não são a mesma coisa, nem no teatro, nem nas práticas cotidianas." Mario Sergio Cortella - Especial Para a Folha - Sobre o comentário acima pode-se afirmar, EXCETO:

- a) Tragédia é tudo aquilo que está fora de qualquer controle humano, isto é, o que não conseguimos impedir, só aceitar resignadamente.
- b) Tragédia designava na antiga Grécia um gênero teatral cujo final sempre terminava em desgraça, por mais que personagens tentassem afastar quaisquer consequências catastróficas.
- c) Drama é ação plena de aventuras e desventuras, sempre com a possibilidade de intervenção humana e solução ao nosso alcance.
- d) Drama é ação plena de tramas e dificuldades, sempre com a possibilidade de intervenção humana e solução ao nosso alcance.
- e) No drama há forças invencíveis que nos impedem definitivamente de fazermos nossas escolhas, realizar decisões e possibilidades.

QUESTÃO 62

O lema da bandeira do Brasil, "Ordem e Progresso", indica a forte influência do positivismo na formação política do Estado brasileiro. Assinale a alternativa que apresenta ideias contidas nesse lema.

- a) Descrença na resolução dos conflitos sociais por meio do estímulo à coesão social e à evolução natural da nação.
- b) Ideais de movimentos juvenis, que visam superar os valores das gerações adultas.
- c) Denúncia dos laços de funcionalidade que unem as instituições sociais e garantem os privilégios dos ricos.
- d) Ideal de superação da sociedade burguesa através da revolução das classes populares.
- e) Afirmação da instituição estatal e da harmonia coletiva baseada na hierarquia social.

QUESTÃO 63

Devido à grande procura pela vacina da febre amarela que está ocorrendo na região sudeste, cabe destacar que devem perguntar ao médico antes de tomar a vacina, os que estão relacionados abaixo. Exceto:

- a) Gestantes e mulheres que estão amamentando.
- b) Idosos e pessoas que vivem com o HIV
- c) Pessoas que já tiveram dengue
- d) Pessoas que terminaram o tratamento de quimioterapia e radioterapia
- e) Pessoas com doenças do sangue, como anemia falciforme

QUESTÃO 64

Atualmente o Conhecimento ainda tem como base as ideias de Kant. Entre elas a de que o esclarecimento é a saída do homem de sua menoridade, da qual ele próprio é culpado. A menoridade é a incapacidade de fazer uso de seu entendimento sem a direção de outro indivíduo. O homem é o próprio culpado dessa menoridade se a causa dela não se encontra na falta de entendimento, mas na falta de decisão e coragem de servir-se de si mesmo sem a direção

de outrem. Tem coragem de fazer uso de teu próprio entendimento, tal é o lema do esclarecimento. A preguiça e a covardia são as causas pelas quais uma tão grande parte dos homens, depois que a natureza de há muito os libertou de uma condição estranha, continuam, no entanto, de bom grado menores durante toda a vida.

Kant destaca no texto o conceito de Esclarecimento, fundamental para a compreensão do contexto filosófico da Modernidade. Esclarecimento, no sentido empregado por Kant, representa

- a) a compreensão de verdades religiosas que libertam o homem da falta de entendimento.
- b) o exercício da racionalidade como pressuposto menor diante das verdades eternas.
- c) a imposição de verdades matemáticas, com caráter objetivo, de forma heterônoma.
- d) a reivindicação de autonomia da capacidade racional como expressão da maioridade.
- e) a emancipação da subjetividade humana de ideologias produzidas pela própria razão.

QUESTÃO 65

Atualmente, muito se discute sobre o aumento da violência. Segundo Arendt, o mal é político e histórico, produzido por homens e se manifesta apenas onde encontra espaço institucional para isso - em razão de uma escolha política. A "trivialização" da violência corresponde, para Arendt, a(o):

- a) Combate sistemático das autoridades contra criminosos.
- b) Atuação da ONU contra governos totalitários.
- c) Vazio de pensamento, onde a banalidade do mal se instala.
- d) Educação inclusiva em comunidades carentes.
- e) Promoção de políticas sociais que visam a inclusão social.

QUESTÃO 66

"Em Atenas [...] o povo exercia o poder, diretamente, na praça pública [...]. Todos os homens adultos podiam tomar parte nas decisões. Hoje elegemos quem decidirá por nós. A democracia antiga é vista, geralmente, como superior à moderna. Mas a democracia moderna não é uma degradação da antiga: ela traz uma novidade importante - os direitos humanos. A questão crucial dos direitos humanos é limitar o poder do governante. Eles protegem os governados dos caprichos e desmandos de quem está em cima, no poder."

A superioridade da democracia antiga com relação à moderna pode ser atribuída ao (à)

- a) poder dado aos homens mais velhos, dotados de virtude e sabedoria, para decidirem sobre os destinos da cidade.
- b) condução, de forma justa, da vida em sociedade e garantia do direito de todos os habitantes da cidade de participarem das assembleias.
- c) poder dado aos homens que se destacaram como os mais corajosos nas guerras e aos mais capazes nas ciências e nas artes, para estes tomarem as decisões nas assembleias realizadas em praça pública.
- d) fato de o povo eleger seus representantes políticos para tomar decisões sobre os destinos da cidade e definir os seus direitos, em praça pública, de modo a evitar atitudes arbitrárias e injustas dos governantes.
- e) participação direta dos cidadãos nas decisões de interesse do todo no âmbito do espaço público.

QUESTÃO 67

No capítulo X do livro VIII da *Ética a Nicômaco*, Aristóteles discursa sobre as constituições existentes, bem como sobre suas características. Tomando por base suas observações, é correto afirmar:

- a) A democracia é o governo estabelecido pelo voto universal e obrigatório, uma vez que o Estado é de todos.
- b) A Monarquia é a melhor forma de constituição de um Estado e que sua degeneração é a que causa mais prejuízo.
- c) A democracia é a degeneração de um tipo de constituição menos prejudicial, devendo todos optar por ela.
- d) A aristocracia é o governo dos nobres e é a forma mais adequada para a administração pública.

QUESTÃO 68

“Nada indigna mais uma cabeça filosófica do que ouvir dizer que, de agora em diante, toda filosofia tem de ficar aprisionada nos grilhões de um único sistema. Nunca esse espírito se sentira maior do que ao ver diante de si a infinidade do saber. Toda a sublimidade de sua ciência consistiria justamente em nunca poder perfazer-se. No instante em que ele próprio acreditasse ter perfeito seu sistema, ele se tornaria insuportável para si mesmo. Nesse mesmo instante, deixaria de ser *criador* e se reduziria a um instrumento de sua criatura. [...] nada pode ser mais pernicioso para a dignidade da filosofia que a tentativa de forçá-la a entrar nos limites de um sistema teórico universalmente válido” Schelling.

- Considerando o texto acima, é **INCORRETO** afirmar que
- a) a filosofia tem, além de seu aspecto teórico, um aspecto prático ligado à criação de sistemas.
 - b) a dignidade da filosofia está em colocar-nos diante de um horizonte infinito de conhecimento.
 - c) a filosofia, enquanto atividade criadora humana, tem inúmeras possibilidades de expressão teórica.
 - d) a filosofia é uma atividade que não deve atingir um acabamento definitivo por meio de um sistema teórico.
 - e) a filosofia, para a grandeza do espírito humano, deve realizar um sistema teórico universal, perfeito e definitivo.

QUESTÃO 69

O sociólogo Max Weber desenvolveu estudos sobre a ética protestante e o espírito do capitalismo. A esse respeito tem-se o seguinte:

- a) a tentativa de constituir uma ciência da sociedade promoveria um processo de pesquisa multidisciplinar e não especializado e por isso Weber concebia a economia como determinante da cultura e o capitalismo determinante do protestantismo.
- b) o processo de racionalização era o fio condutor da análise do capitalismo ocidental por parte de Weber e por isso ele analisou o papel da ética protestante, que apontaria um primeiro momento de racionalização na esfera religiosa.
- c) Weber considerava que as ideias dominantes eram as ideias da classe dominante, que, na modernidade, era a classe capitalista, e por isso a ética protestante desenvolvida pelos comerciantes gerou o espírito do capitalismo.
- d) a inspiração na dialética idealista hegeliana fez com que Weber focalizasse a questão cultural e desenvolvesse um determinismo cultural segundo o qual o modo de produção capitalista seria produto do protestantismo.
- e) a concepção weberiana surgiu a partir de uma síntese da filosofia kantiana e marxista e por isso ele focaliza o

processo de formação do capitalismo ao lado do desenvolvimento do protestantismo e do apriorismo.

QUESTÃO 70

Leia a charge a seguir.



(BENSAID, D. Marx, *manual de instruções*, SP, Boitempo Editorial, 2014, p. 62.)

A charge remete a discussões que têm marcado o pensamento sociológico e a sociologia contemporânea. Assinale a alternativa que apresenta, corretamente, o teor desses debates.

- a) O reconhecimento de que as classes sociais deixaram de existir com a implantação dos modos de produção comunistas na Europa e, desde então, perderam sua importância histórica.
- b) As classes existiram apenas como um fenômeno localizado historicamente no tempo, de tal modo que hoje mesmo os partidos de esquerda renunciaram a identificar sua permanência na sociedade contemporânea.
- c) As classes sociais, assim como a estrutura social, são construções conceituais ideológicas, de modo que não existem empiricamente na vida social.
- d) As lutas de classes existiram enquanto se mantiveram os partidos de esquerda tradicionais e, com a morte desses, as lutas de classe foram substituídas por embates identitários.
- e) As classes deixaram de ser o referencial analítico privilegiado, mas conservam sua importância, pois as relações entre capital e trabalho no mundo moderno se mantêm.

QUESTÃO 71

Assinale a alternativa em que a palavra “se” é partícula apassivadora (pronomes apassivador).

- a) Morre-se de amor na adolescência.
- b) Ainda não se concluiu a investigação]
- c) Se você for à festa, avise-me
- d) Não sei se ela virá
- e) Os deputados xingaram-se durante a tumultuada sessão

QUESTÃO 72

O acento grave, indicativo de crase, foi corretamente utilizado em

- a) Durante a entrevista, o ministro fez referência à eleições passadas.
- b) Cara à cara com o gol, Gabriel Jesus chutou para fora!
- c) As inscrições seriam feitas à partir da segunda quinzena do mês.
- d) Às acadêmicas seria obrigatório o uso de jaleco branco.
- e) De Campo Grande à Ponta Porã são mais de 300 quilômetros.

QUESTÃO 73

Indique a alternativa que preenche corretamente as lacunas do período a seguir

Pense nos ideais _____ lutamos e explique-me _____ fracassamos.

Será _____ alguém nos sabotou?

- a) por que – por que – porque
- b) por que – por que – por que
- c) porque – porque – por quê
- d) porque – por que – por que
- e) por que – porque – porque

QUESTÃO 74

Só é possível transformar para a voz passiva uma oração contida na alternativa

- a) Ela estava sentada, pensando na vida.
- b) O rapaz, ferido, caiu na calçada, em frente ao prédio em que morava.
- c) O diretor entregou ao coordenador, na tarde de ontem, a relação de alunos suspensos.
- d) Nada é impossível para quem trabalha com dedicação.
- e) O dia amanheceu chuvoso, mas ainda estava muito quente.

QUESTÃO 75

Indique a alternativa em que há erro de concordância nominal.

- a) Ainda havia bastantes dúvidas entre os eleitores.
- b) Não seria proibida nossa entrada no recinto.
- c) Proibida entrada.
- d) Anexas ao processo estavam as declarações que o criminoso havia dado aos jornais.
- e) Foi dividido apenas entre o filho mais velho e a mãe a maior parte da herança.

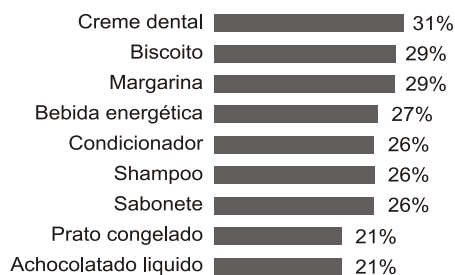
QUESTÃO 76

Quando a propaganda é decisiva na troca de marcas

Todo supermercadista sabe que, quando um produto está na mídia, a procura pelos consumidores aumenta. Mas, em algumas categorias, a influência da propaganda é maior, de acordo com pesquisa feita com 400 pessoas pela consultoria YYY e com exclusividade para o supermercado XXX.

O levantamento mostrou que, mesmo não sendo a razão o fator mais apontado para trocar de marca, não se pode ignorar a força das campanhas publicitárias. Em algumas categorias, um terço dos respondentes atribuem a mudança à publicidade. Para Nicanor Guerreiro, a propaganda estabelece uma relação mais “emocional” da marca com o público. “Todos sentimos necessidade de consumir produtos que sejam ‘aceitos’ pelas outras pessoas. Por isso, a comunicação faz o papel de endosso das marcas”, afirma. O executivo ressalta, no entanto, que nada disso adianta se o produto não cumprir as promessas transmitidas nas ações de comunicação. Um dos objetivos da propaganda é tornar o produto aspiracional, despertando o desejo de experimentá-lo. O que o consumidor deseja é o que a loja vende. E é isso o que o supermercadista precisa ter sempre em mente. Veja o gráfico:

Categorias em que a influência da propaganda na troca de marcas atinge mais de 20% dos consumidores



Disponível em: www.riovermelho.net. Acesso em: 3 mar. 2012 (adaptado).

De acordo com o texto e com as informações fornecidas pelo gráfico, para aumentar as vendas de produtos, é necessário que

- a) a campanha seja centrada em produtos alimentícios, a fim de aumentar o percentual de troca atual que se apresenta como o mais baixo.
- b) a preferência de um produto ocorra por influência da propaganda devido à necessidade emocional das marcas.
- c) a propaganda influencie na troca de marca e que o consumidor valorize a qualidade do produto.
- d) os produtos mais vendidos pelo comércio não sejam divulgados para o público como tal.
- e) as marcas de qualidade inferior constituam o foco da publicidade por serem mais econômicas.

QUESTÃO 77

No Brasil, a política é o tipo de intolerância de maior audiência na internet. A conclusão é de uma pesquisa da agência de propaganda Nova/SB, realizada no ano de 2016, que mapeou os dez tipos mais recorrentes de extremismos nas redes sociais. Uma rápida navegação comprova esse resultado, que se agrava de forma cruel e pessimista, uma vez que são raras as vezes em que há um debate inteligente ou preocupado com questões sociais e coletivas. A discussão é feroz, infantil e cega, e não há vencedores ao final.

A intolerância das pessoas chega a ser mesquinha, pequena e imoral. Agem como se não houvesse impunidade, pois existe a ilusão de que o mundo digital é uma terra de ninguém, quando muitos casos poderiam ser enquadrados em crimes cibernéticos. De insultos a notícias falsas, as infrações no mundo digital também devem ser julgadas e punidas sem exceção.

Uma pesquisa da Quartz divulgada em janeiro deste ano, constatou que 55% dos brasileiros consideram que não há nada na internet além do Facebook. Para boa parte dos entrevistados, o Facebook e a internet são a mesma coisa. Nos EUA, o índice foi de apenas 5%. DIAS, Eliane. Antigamente, o silêncio era dos imbecis; hoje, são os melhores que emudecem.

De acordo com o texto, é correto inferir:

- a) O Brasil é um país em que as reflexões políticas se desenvolvem apenas por meio da internet, o que acaba por generalizar a postura crítica e coletiva dos cidadãos.
- b) A maioria dos brasileiros não amplia as possibilidades de uso da internet, limitando a sua experiência virtual à rede social onde mais há expressão de intolerância à diversidade de pensamento político.

- c) Os debates políticos comprometidos com a ética e o respeito às alteridades se limitam ao âmbito do Facebook, não se concretizando nas práticas sociais do cotidiano.
- d) Os norte-americanos, ao contrário dos brasileiros, não utilizam o Facebook para expressar intolerância em relação a posicionamentos políticos, buscando meios mais legítimos e democráticos.
- e) A prática do preconceito e a intolerância à diversidade de pensamento, no Brasil, se justificam pela ausência de punição, o que agrava e aumenta a cada ano os comportamentos extremistas e as injúrias.

QUESTÃO 78

[...] dia desses, uma equipe de reportagem de um canal por assinatura veio até minha casa para me entrevistar sobre a Era Vargas. O repórter que conduziria a conversa advertiu-me, antes de o operador ligar a câmera: “Pense que nosso telespectador típico é aquele sujeito esparramado no sofá, com uma lata de cerveja numa mão e o controle remoto na outra, que esbarrou na nossa reportagem por acaso, durante o intervalo de um filme de ação”, detalhou. “É para esse cara que você vai falar; pense nele como alguém com a idade mental de 14 anos.”

Sou cortês, mas tenho meus limites. Quase enxotei o colega porta a fora, aos pontapés. Respirei fundo e procurei ser didático, sem me esforçar para parecer que estava falando com o Homer Simpson postado ali do outro lado da lente. Afinal, como pai de duas crianças, acredito que há uma enorme distância entre o didatismo e o discurso toleirão, entre a clareza e a parvoíce.

A leitura do trecho permite afirmar que Lira Neto

- a) não pôde dizer aquilo que realmente pensava.
- b) pensou em citar uma personagem de desenho animado.
- c) imaginou que o repórter se parecia com Homer Simpson.
- d) utilizou os filhos como parâmetro para o conteúdo de sua fala.
- e) criou uma distância necessária com o telespectador.

QUESTÃO 79

Qual é a sua maior preocupação com o DSM-5 (Manual Diagnóstico e Estatístico de Transtornos Mentais, conhecido como a “bíblia da psiquiatria”)? Corremos o risco de todos sermos considerados doentes mentais?

Allen Frances – O DSM-5 expandiu ainda mais o que já era um sistema de diagnóstico muito vagamente definido. Tristeza normal, como o luto, por exemplo, torna-se transtorno depressivo maior; comer em excesso, torna-se transtorno da compulsão alimentar; ataques de birras de crianças podem se tornar “transtorno do temperamento irregular”; o esquecimento na velhice passa a ser transtorno neurocognitivo leve; e as crianças normais são diagnosticadas com déficit de atenção e hiperatividade.

Folha – Qual a influência que as grandes farmacêuticas exercem nessa tendência?

Allen Frances – As multinacionais farmacêuticas não têm qualquer influência direta sobre as decisões do DSM, mas aproveitam qualquer oportunidade para criar novas desordens psiquiátricas. Eu acredito, por exemplo, que as farmacêuticas sejam as responsáveis por essas falsas epidemias de TDAH (transtorno do déficit de atenção e hiperatividade) e transtorno bipolar.

Cláudia Colucci. “Gastamos muito dinheiro para tratar

peças normais, diz psiquiatra”.

De acordo com o texto,

- a) o problema mais importante na área da psiquiatria é a universalização do acesso a tratamentos médicos.
- b) o progresso científico no diagnóstico psiquiátrico pressupõe a autonomia absoluta de cada indivíduo.
- c) há tendências preocupantes de patologização e medicalização de comportamentos cotidianos.
- d) os critérios de diagnóstico da psiquiatria são diretamente condicionados pelo mercado farmacêutico.
- e) a medicalização da vida é guiada por critérios científicos e filosoficamente indiscutíveis.

QUESTÃO 80

Nestes versos abaixo de Gonçalves Dias:

Minha terra tem palmeiras

Onde canta o sabiá;

As aves que aqui gorjeiam,

Não gorjeiam como lá.

Assinale o item que não anuncia característica romântica no verso:

- a) subjetivismo
- b) sentimentalismo.
- c) liberdade de forma,
- d) culto da natureza
- e) racionalismo

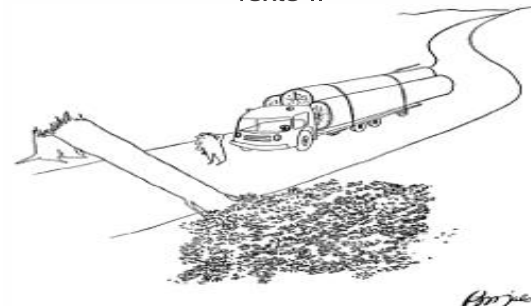
QUESTÃO 81

A questão refere-se às produções abaixo reproduzidas: **I**, de Ziraldo, cartunista, dramaturgo, escritor, jornalista brasileiro (1932); **II**, do desenhista e cartunista brasileiro Borjalo (1925-2004).

Texto I



Texto II



Afirma-se com correção:

- a) **I** e **II** tratam do mesmo tema e sob idêntica perspectiva, diferenciando-se entre si pelo fato de que Borjalo produz uma anedota gráfica, enquanto Ziraldo, valendo-se da linguagem verbal, não pode ser considerado, nessa produção, artista gráfico.

b) **I** e **II** provocam o riso explorando uma única cena; em **I**, colabora para a construção do humor a emoção de uma das personagens, expressa por meio da linguagem verbal, mas em **II**, pela ausência de palavras, não se tem acesso a reação alguma da personagem, o que também produz o humor.

c) O leitor de **I**, para usufruir o efeito humorístico e perceber a crítica social veiculada, tem de valer-se do conhecimento prévio essencial de que há campanhas de reflorestamento em vários estados do país e que, em alguns deles, há o plantio de árvores de porte já avantajado.

d) **I**, para criticar com bom humor o comportamento do ser humano, desnuda situação incoerente, em que, para promover uma restauração festiva, ele produz deliberadamente uma perda; **II** cria o humor ao representar o fato irônico de alguém que transporta troncos ser impedido de trafegar por uma árvore.

e) O leitor de **II**, para desfrutar adequadamente da narrativa, deve reconhecer que o desenho, ao fixar uma única personagem – sem a caricatura que permitiria o reconhecimento da pessoa retratada –, num único e específico momento da sua vida, produz humor que não atinge o efeito de crítica social abrangente.

QUESTÃO 82

Não é próprio do Romantismo:

- a) Valorizar o indivíduo, o seu mundo inteiro, os seus sentimentos.
- b) Explorar assuntos nacionais como história, tradições, folclore, etc.
- c) Idealizar a mulher, tornando-a perfeita em todos os sentidos.
- d) A terceira Geração da poesia romântica é chamada ultrarromântica.
- e) A idealização da mulher, do herói, do mundo são características romântica.

QUESTÃO 83

Leia os versos.

*É bela a noite, quando grave estende
Sobre a terra dormente o negro manto
De brilhantes estrelas recamado;
Mas nessa escuridão, nesse silêncio
Que ele consigo traz, há um quê de horrível
Que espanta e desespera e geme n'alma;
Um quê de triste que nos lembra a morte!*

Os versos acima:

- a) Ilustram a característica romântica da projeção do estado de espírito do poeta nos elementos da natureza.
- b) Exemplificam a característica romântica do pessimismo, mal-do-século, que vê na natureza algo nefando, capaz de matar o poeta.
- c) Exploram a característica romântica do sentimentalismo amoroso, que vê em tudo a tragédia do amor não correspondido.
- d) Apontam a característica romântica do nacionalismo, que valoriza a paisagem de nossa terra.
- e) Apresentam a característica romântica do descritivíssimo, capaz da valorização exagerada da natureza.

QUESTÃO 84

Assinale a característica não-aplicável à poesia romântica:

- a) O artista goza de liberdade na emoção
- b) O importante é o culto da forma, a arte pela arte, o objetivismo.
- c) A poesia é pessoal, intimista e amorosa.
- d) Enfatiza-se o subjetivismo, o individualismo.
- e) A linguagem é poética.

QUESTÃO 85

Leia o poema abaixo:

Dizem que há gozos nas mundanas galas,
Mas eu não sei em que o prazer consiste.
- Ou só no campo, ou no rumor das salas,
Não sei por quê - mas a minh'alma é triste!

Nos versos acima encontra-se típico exemplo do estado de espírito do poeta que:

- a) Se considerava "arauto das inquietações populares".
- b) Experimentou o "mal do século".
- c) Cantou as tradições indígenas, na primeira geração romântica.
- d) Procurava a perfeição técnica na descrição objetiva das coisas.
- e) Queria combater o "mau gosto" do barroco e procurava imitar os clássicos gregos e latinos.

QUESTÃO 86

Poesia de caráter extremamente subjetivo, com predominância da dúvida, amor, morte, dando-se muitas vezes a criações de aspectos mórbidos e desesperados. Poesia cheia de equívocos e angustiada, principalmente, pelo dualismo - aspiração e temor pela morte do filho.

Essa afirmativa caracteriza PRINCIPALMENTE a obra de:

- a) Artur Azevedo
- b) Junqueira Freire
- c) Laurindo Rabelo
- d) Álvares de Azevedo
- e) Fagundes Varela

QUESTÃO 87

Qual destas obras tem sido considerada como primeiro Romance brasileiro?

- a) Primeiros Cantos
- b) O Guarany.
- c) A Moreninha
- d) Suspiros Poéticos
- e) Juiz da Paz na Roça

QUESTÃO 88

O poeta romântico brasileiro mais contaminado pelo byronismo, cuja obra apresenta as características essenciais do mal do século é:

- a) Gonçalves Dias
- b) Álvares de Azevedo
- c) José de Alencar
- d) Gonçalves de Magalhães
- e) Castro Alves

QUESTÃO 89

Costuma-se dizer que as obras inauguradas do Romantismo em Portugal e no Brasil foram, respectivamente:

- a) O poema Camões e O Guarani
- b) O Primo Basílio e Juca Pirama
- c) O poema Camões e Suspiros Poéticos e Saudades
- d) Folhas Caídas e Iracema
- e) A Moreninha e a Escrava Isaura

QUESTÃO 90

"A identificação com o sofrimento humano, a tragédia perene do amante rejeitado, o jovem andarilho condenado à vida errante em sua curta eternidade, a solidão do artista. E, enfim, a resignação ressentidas um pouco, por certo."

O texto acima enumera preferências temáticas e concepções existenciais de qual geração de poetas românticos:

- a) primeira
- b) segunda
- c) quarta
- d) terceira
- e) quinta

RASCUNHO:

A partir da leitura dos textos motivadores apresentados e com base nos conhecimentos construídos ao longo de sua formação, redija texto dissertativo-argumentativo em modalidade escrita formal da língua portuguesa sobre o tema: Caminhos para combater os movimentos antivacina que ganham força no Brasil. Apresente proposta de intervenção que respeite os direitos humanos. Selecione, organize e relacione, de forma coerente e coesa, argumentos e fatos para defesa de seu ponto de vista.

Texto 1 - SÃO PAULO, 29 ABR (ANSA) – Por Tatiana Girardi – Após uma explosão no número de casos de sarampo na Itália, Alemanha e Portugal, o tema dos movimentos antivacina voltou à pauta. Esses grupos são contrários à prevenção por imunização por diversos motivos, que vão desde razões filosóficas ao embasamento incorreto de informações. Na Itália, por exemplo, das 1,6 mil pessoas que pegaram sarampo em 2017, 88% delas não tinham tomado nenhuma dose da vacina. Para o Dr. Guido Levi, autor do livro “Recusa de Vacinas – Causas e Consequências” e primeiro secretário da Sociedade Brasileira de Imunização (SBIIm), “algumas pessoas recusam vacinas por motivos filosóficos, por exemplo, antroposóficos, algumas por motivos de natureza médica, que têm opções médicas alternativas, por exemplo, usam a homeopatia”. Seguindo a mesma linha, o Dr. José Cassio de Moraes, professor adjunto da Faculdade de Ciências Médicas da Santa Casa de São Paulo (FCMSCSP), ressalta à ANSA que muitas pessoas não conhecem os “benefícios que a vacinação traz e seu reduzido risco de causar reações adversas”. O médico ainda ressalta o risco que muitas pessoas correm por “lerem artigos ou publicações na internet, que não tem nenhuma base”, como ocorre com uma série de mitos ligados à vacinação contra a gripe no país.

Texto 2 - Uma das bases científicas dos grupos contrários à vacinação se baseia em um artigo publicado na prestigiada revista “Lancet” por um médico britânico chamado Andrew Wakefield, que atrelou a frequência de casos de autismo com a vacina tríplice viral – que protege contra sarampo, rubéola e caxumba. “O estudo [] causou um prejuízo imenso na Europa com o reaparecimento do sarampo. Era um estudo fraudulento. Comprovou-se que o autor havia sido contratado por firmas de advocacia que queriam processar fabricantes da vacina. Foi o primeiro estudo publicado na Lancet a ser retirado dos anais da revista. No entanto, grupos antivacina o tratam com herói e dizem que ele foi perseguido”. Para a presidente da SBIIm, Isabella Ballalai, o caso da “Lancet” deu força ao movimento antivacina na Europa e nos Estados Unidos. “É muito fácil um médico conceituado, numa revista conceituada, estabelecer um mito. Hoje melhorou a situação, mas continua havendo uma resistência grande à tríplice viral.

Texto 3 - EUA, Alemanha, Itália, Inglaterra, França, têm movimentos muito antigos, desde essa história do autismo por uma questão cultural. Muitas vezes, se dá por questões políticas, já que o governo é quem faz as campanhas de vacinação, boatos, a facilidade da comunicação com que os mitos são criados. Não precisa ser médico nem jornalista para publicar um artigo médico sem embasamento”,

acrescenta dr. Ballalai. De acordo com o autor e médico, essa “recusa de vacinas é um fenômeno basicamente de classe A. Quase todos os casos de recusa de vacinas são de pessoas de categorias socioeconômicas elevadas”. “Um estudo da USP [Universidade de São Paulo] de José Cassio de Moraes mostrou que é um fenômeno tipicamente de classe A. Aí porque [essas pessoas] defendem homeopatia, antroposofia”, acrescenta à ANSA.

Texto 4 - Mas, quais os riscos de não tomar vacina? Além do aumento de casos de doenças consideradas erradicadas ou sob muito controle, os riscos de não se vacinar atingem tanto o indivíduo como a sociedade no todo. “Existem dois tipos de riscos: o individual dela, da pessoa, de ser infectada e ficar com aquela doença que pode levar ao falecimento e tem o risco que ela reduz a proteção coletiva. Há pessoas que não podem receber vacinas, porque estão em tratamento contra o câncer, por exemplo. Mas, elas estão protegidas porque as pessoas em volta dela estão imunizadas”, explica Moraes. Segundo o especialista da Santa Casa, caso uma pessoa que esteja em tratamento contra uma dessas doenças, os efeitos nela “serão maiores” do que em uma pessoa que esteja saudável. De acordo com dados da Organização Mundial da Saúde (OMS), entre duas e três milhões de mortes por ano são evitadas por conta da vacinação das pessoas, especialmente às ligadas à difteria, tétano, sarampo e rubéola. Por exemplo, no caso do sarampo, a OMS estima que as mortes caíram 74% entre 2000 e 2010 graças à intensificação das campanhas de vacinação pelo mundo. Por outro lado, a entidade informa que cerca de dois milhões de pessoas morrem por doenças que já contam com imunização disponível. Os surtos, como o que ocorre na Europa atualmente, fez com que o comissário da União Europeia para a Saúde, Vytenis Andriukaitis, emitisse um comunicado pedindo pela imunização e dizendo que as doenças atuais “são uma ameaça que não pode ser ignorada”.

Texto 5 - O uso de vacinas na sociedade é tão importante para a humanidade como a água potável é para a sobrevivência. “Alguns médicos dizem que o sistema imunológico da criança não pode responder a tantos estímulos. Mas, algumas pessoas fizeram cálculos de que você poderia dar várias vacinas no mesmo dia que você não usaria o sistema imunológico inteiro mesmo assim. Outros dizem que o alúmen em algumas vacinas diminui imunidade. Mas, estudos mostram que leite materno e o à base de soja têm muito mais alúmen do que nas vacinas. E ninguém falou que leite materno vai diminuir imunidade”, ressalta o autor. De acordo com Levi, “todos os argumentos médicos contrários às vacinas são absolutamente fáceis de se desmentir do ponto de vida científico”. “Dei uma palestra para médicos e enfermeiras e perguntei : ‘quantos de vocês viram casos de pólio?’ Nenhum. ‘Casos de sarampo?’ Nenhum. Varíola, nem se fala. Se você quer ver como o mundo mudou com as vacinas, tem dados pra isso. Na Europa, eram 400 mil casos por ano de varíola, hoje está erradicada da face da Terra. Matou 3 milhões de pessoas quando os espanhóis a trouxeram para o novo mundo. Hoje, zero”, finaliza. (ANSA)

Texto 6 - A iniciativa ganha adeptos em diversos lugares do mundo e até mesmo no Brasil. As principais motivações desse movimento são as causas prejudiciais que a vacina

pode causar no corpo, como possíveis efeitos colaterais. O excesso dela e ainda a pressão da indústria farmacêutica são outros fatores que desestimulam o ato de tomar vacina. Segundo uma pesquisa realizada pelo ministério da Saúde, foi detectado que a média da vacinação no país era de 81,4%. Na classe A, essa média cai para 76,3%. Para os pesquisadores, essa queda ocorre, pois alguns pais não vacinam seus filhos. Recentemente, a Secretária de Vigilância em Saúde fez um comunicado se posicionando contra o movimento antivacina. Segundo eles, o Brasil tem uma das melhores coberturas vacinais e, infelizmente, grupos contrários à vacinação disseminam informações nas redes sociais de forma errônea sem nenhum fundamento científico. Essa atitude prejudica os trabalhos feitos pelo Programa Nacional de Imunizações (PNI). Às vezes, por falta de informação, muitas pessoas decidem optar por não vacinar. Segundo o pediatra Pedro Correa, as vacinas não prejudicam. Muito pelo contrário, seus efeitos são apenas benéficos. “A vacina é a própria bactéria do vírus. Isso pode assustar, mas traz benefícios, pois ela é aplicada em pequena quantidade na pessoa. A vacina pode ser atenuada, ou seja, o vírus se encontra vivo sem causar a doença. Há também a inativada, na qual o vírus se encontra morto por agentes químicos”, explica. Com a prevenção, o corpo cria anticorpos para se defender quando a doença vier. Caso haja efeitos colaterais, como febre, o paciente não precisa se assustar pois faz parte das reações normais do organismo.

Texto 7 - Embora o Brasil tenha um dos mais reconhecidos programas públicos de vacinação do mundo, com os principais imunizantes disponíveis a todos gratuitamente, vêm ganhando força no País grupos que se recusam a vacinar os filhos ou a si próprios. Esses movimentos estão sendo apontados como um dos principais fatores responsáveis por um recente surto de sarampo na Europa, onde mais de 7 mil pessoas já foram contaminadas. No Brasil, os grupos são impulsionados por meio de páginas temáticas no Facebook que divulgam, sem base científica, supostos efeitos colaterais das vacinas. O avanço desses movimentos já preocupa o Ministério da Saúde, que observa queda no índice de cobertura de alguns imunizantes oferecidos no Sistema Único de Saúde (SUS). No ano passado, por exemplo, a cobertura da segunda dose da vacina tríplice viral, que protege contra sarampo, caxumba e rubéola, teve adesão de apenas 76,7% do público-alvo. “Isso preocupa e causa um alerta para nós porque são doenças imunopreveníveis, que podem voltar a circular se a cobertura vacinal cair, principalmente em um contexto em que temos muitos deslocamentos entre diferentes países”, diz João Paulo Toledo, diretor do Departamento de Vigilância das Doenças Transmissíveis do Ministério da Saúde, que ressalta que todas as vacinas oferecidas no País são seguras.

GABARITO

QUESTÕES	GABARITO
01	A
02	C
03	C
04	A
05	D
06	D
07	E
08	B
09	A
10	E
11	C
12	C
13	B
14	B
15	D
16	E
17	E
18	D
19	B
20	D
21	D
22	A
23	A
24	C
25	C
26	D
27	B
28	B
29	A
30	C
31	B
32	E
33	A
34	A
35	E
36	B
37	C
38	E
39	A
40	A
41	B
42	A
43	B
44	E
45	C
46	C
47	C

48	B
49	B
50	A
51	D
52	A
53	A
54	B
55	C
56	A
57	C
58	C
59	B
60	D
61	E
62	E
63	C
64	D
65	C
66	E
67	B
68	E
69	B
70	E
71	B
72	D
73	A
74	C
75	E
76	C
77	B
78	D
79	C
80	E
81	D
82	D
83	A
84	B
85	B
86	C
87	A
88	A
89	C
90	B