

## Questões de 01 a 90

### QUESTÃO 01

Analise as afirmações a seguir:

- I. Em uma cadeia alimentar, produtores e consumidores secundários são, respectivamente, organismos fotossintetizantes e organismos carnívoros.
- II. As leguminosas apresentam nódulos em suas raízes onde há bactérias fixadoras de nitrogênio, que facilitam a utilização desse elemento pelas plantas.
- III. Do ponto de vista ecológico, a relação predador-presa é um mecanismo regulador do tamanho populacional, tanto para as espécies de presas como para as predadoras.

Assinale:

- a) se apenas I e II forem corretas.
- b) se apenas I e III forem corretas.
- c) se apenas II e III forem corretas.
- d) se apenas uma das afirmações for correta.
- e) se as três afirmações forem corretas.

### QUESTÃO 02



Em relação aos desequilíbrios ambientais provocados pela espécie humana, relacione as duas colunas abaixo:

- (1) Chuva ácida
- (2) Efeito Estufa
- (3) Eutrofização
- (4) Inversão térmica

- ( ) Fenômeno que leva à proliferação de bactérias aeróbicas que consomem gás oxigênio da água, causando a morte de peixes e de outros organismos aquáticos.
- ( ) Fenômeno acentuado pelo acúmulo, na atmosfera, de gases como o dióxido de carbono (CO<sub>2</sub>) e o metano (CH<sub>4</sub>), capazes de absorver energia e irradiar calor.
- ( ) Fenômeno que, no inverno, provoca a retenção de poluentes atmosféricos próximos à superfície.
- ( ) Fenômeno diretamente relacionado com o dióxido de enxofre (SO<sub>2</sub>), produto tóxico liberado na atmosfera a partir da queima industrial de combustíveis.

Assinale a alternativa que apresenta a sequência CORRETA da associação entre as colunas, de cima para baixo.

- a) 2, 3, 1, 4.
- b) 3, 4, 2, 1.
- c) 4, 1, 2, 3.
- d) 3, 2, 4, 1.
- e) 1, 4, 3, 2.

### QUESTÃO 03

A capacidade de enrolar a língua em forma de U, mostrada abaixo, é controlada por um gene com dois alelos. Pessoas com tal característica são homocigotas dominantes ou heterocigotas, enquanto as que não apresentam são

homocigotas recessivas. Do ponto de vista evolutivo, considere uma população de 3900 pessoas em equilíbrio de Hardy-Weinberg, sendo que 3276 tinham a capacidade de enrolar a língua. Qual é a frequência do alelo dominante e do alelo recessivo, respectivamente?



- a) 1 e 0
- b) 0,7 e 0,3
- c) 0,6 e 0,4
- d) 0,5 e 0,5
- e) 0,8 e 0,2

### QUESTÃO 04

Um casal (mãe - tipo sanguíneo O negativo, e pai - tipo sanguíneo desconhecido) teve um filho A positivo. No segundo filho, todavia, a criança apresentou sintomas de eritroblastose fetal e faleceu. O exame de sangue da criança morta foi do tipo B positivo. Baseado nas informações acima, qual tipo sanguíneo abaixo seria o do pai?

- a) AB negativo
- b) B positivo
- c) A negativo
- d) AB positivo
- e) O positivo

### QUESTÃO 05

A tabela abaixo representa o resultado de tipagem sanguínea de 4 indivíduos, em relação ao sistema ABO. O padrão de aglutinação está representado pelo sinal (+) para reação positiva (ou seja, aglutina na presença do anticorpo), e pelo sinal (-) em caso de reação negativa (ou seja, não aglutina na presença do anticorpo). Na genética, os alelos são representados por: IA (aglutinogênio A), IB (aglutinogênio B) e, i (não determina aglutinogênio). A série alélica é representada por: IA = IB > i.

Analise as alternativas e assinale o que for correto.

Indivíduos	Soro anti-A	Soro anti-B
1	+	+
2	+	-
3	-	-
4	-	+

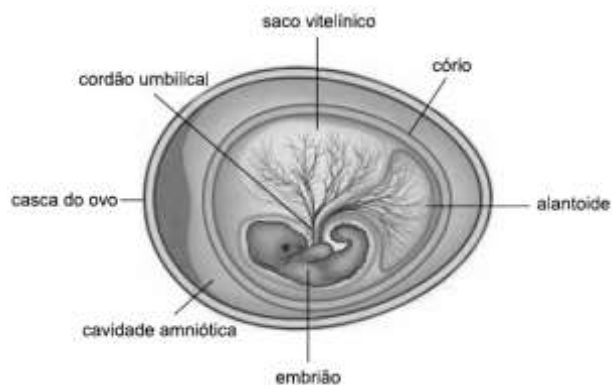
- a) O indivíduo 1 apresenta tipo sanguíneo O, visto que seu sangue aglutina tanto na presença do anti-A, quanto do anti-B. Os anticorpos anti-A e anti-B estão presentes na superfície das hemácias deste indivíduo, o qual não apresenta antígenos em seu soro.
- b) O indivíduo 2 apresenta fenótipo do grupo B e genótipos do tipo IAIA ou IAi. Anticorpos do tipo anti-B estão presentes em seu soro.
- c) O indivíduo 1 apresenta tipo sanguíneo AB. Em suas hemácias, estão presentes antígenos dos tipos A e B, como

podemos observar pelo padrão de aglutinação com os anticorpos anti-A e anti-B.

- d) O indivíduo 3 poderia ser pai do indivíduo 1.  
e) Conclui-se que o indivíduo 4 apresenta sangue do tipo B e genótipo homocigoto IBIB. Ele poderia ser filho tanto do indivíduo 1, quanto do indivíduo 3.

#### QUESTÃO 06

A figura representa o embrião de uma ave em desenvolvimento e seus respectivos anexos embrionários. Com exceção da casca do ovo, as demais estruturas indicadas na figura também estão presentes na gestação do embrião humano.



Dentre os anexos embrionários indicados na figura, um deles é bastante desenvolvido nos ovos das aves em razão de sua importância para a nutrição do embrião. Porém, nos mamíferos placentários, esse anexo é pouco desenvolvido uma vez que a nutrição do embrião se dá a partir da placenta, que resulta do desenvolvimento de outro anexo embrionário comum aos dois organismos. Esses dois anexos embrionários são, respectivamente,

- a) alantoide e âmnio.  
b) alantoide e cordão umbilical.  
c) cório e âmnio.  
d) saco vitelínico e alantoide.  
e) saco vitelínico e cório.

#### QUESTÃO 07

Cientistas descobriram dois novos tipos de vírus no Brasil chamados de Tupanvirus, em 'homenagem' ao Deus da mitologia guaraní Tupã. Esses vírus não ameaçam humanos, mas sua simples existência pode mudar os rumos da ciência: eles estão entre os maiores vírus já encontrados. Em entrevista, um dos autores do estudo, o professor Jônatas Abrahão, da Universidade Federal de Minas Gerais, explica que o Tupanvirus foi encontrado duas vezes, ambas em ambientes aquáticos. O primeiro, em águas da Nhecolândia, em Corumbá (MS) e o outro em sedimentos marinhos apanhados pela Petrobrás na área da Bacia de Campos, no Rio de Janeiro.

Acerca das características dos vírus, avalie as afirmações que se seguem:

- I. São formados por moléculas de ácido nucleico envoltas por uma estrutura proteica denominada capsídeo.  
II. Todos os vírus identificados até hoje possuem RNA como material genético.  
III. São parasitas intracelulares obrigatórios uma vez que utilizam a maquinaria bioquímica da célula hospedeira para sua replicação.

IV. São partículas capazes de interagir de forma específica com células vivas uma vez que, em sua superfície, são encontradas proteínas que encaixam em receptores localizados na membrana das células hospedeiras.

É correto apenas o que se afirma em

- a) I e II.  
b) I e III.  
c) II e IV.  
d) I, III e IV.  
e) II, III e IV.

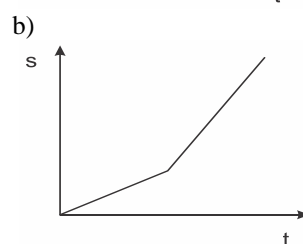
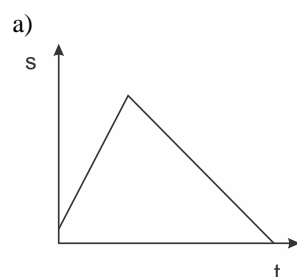
#### QUESTÃO 08

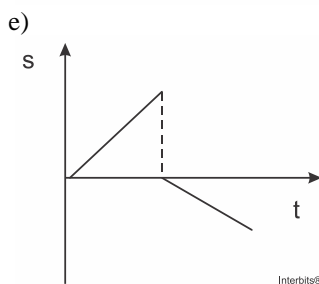
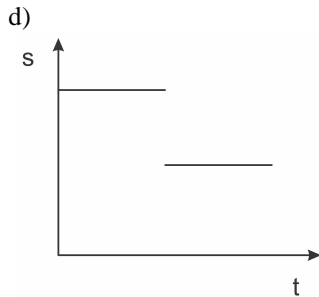
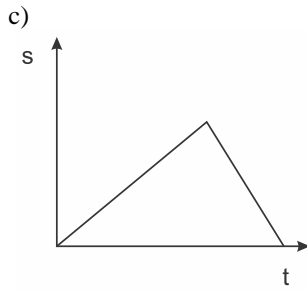
Platelmintos são vermes do filo Platyhelminthes, essa ramificação agrega em torno de 20 mil espécies de animais acelomados. A característica dos platelmintos mais marcante, e que define o visual dessas criaturas de maneira bem singular, é o seu corpo achatado dorso-ventralmente. Muitos platelmintos são espécies parasitas de invertebrados e vertebrados, enquanto outras espécies são de vida livre. Os vermes parasitas do homem podem se alojar em diversos órgãos causando os mais variados problemas. Assinale a alternativa INCORRETA sobre esses invertebrados.

- a) Existem várias espécies de planária que são parasitas de bovinos e equinos.  
b) Os platelmintos apresentam simetria bilateral e são considerados seres triblásticos.  
c) As tênias possuem o escólex, que pode ser provido de ventosas, ganchos ou sulcos adesivos, utilizados para a fixação no hospedeiro.  
d) Os platelmintos podem ser monoicos ou dioicos.  
e) A doença conhecida como Esquistossomose é causada pelo platelminto *Schistosoma mansoni*.

#### QUESTÃO 09

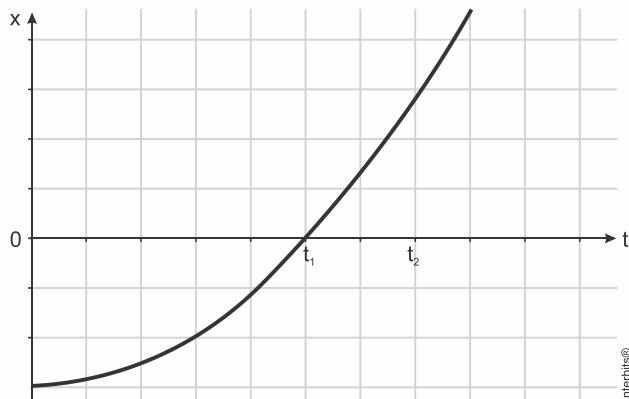
Considere a situação em que um jogador de futebol esteja treinando e, para isso, chute uma bola contra uma parede vertical. Suponha-se que a bola realize um movimento em linha reta de ida e volta (jogador-parede-jogador), com velocidade constante na ida, e que, na volta, a velocidade também seja constante, mas menor do que a da ida. Nessas condições e considerando que o tempo de contato com a parede seja muito pequeno e possa ser desprezado, o gráfico que melhor representa o deslocamento ( $S$ ) da bola em relação ao tempo de movimento ( $t$ ) é:





### QUESTÃO 10

Analisar o gráfico abaixo. Ele representa as posições  $x$  em função do tempo  $t$  de uma partícula que está em movimento, em relação a um referencial inercial, sobre uma trajetória retilínea. A aceleração medida para ela permanece constante durante todo o trecho do movimento.



Considerando o intervalo de tempo entre  $0$  e  $t_2$ , qual das afirmações abaixo está correta?

- A partícula partiu de uma posição inicial positiva.
- No instante  $t_1$ , a partícula muda o sentido do seu movimento.
- No instante  $t_1$ , a partícula está em repouso em relação ao referencial.
- O módulo da velocidade medida para a partícula diminui durante todo o intervalo de tempo.
- O módulo da velocidade medida para a partícula aumenta durante todo o intervalo de tempo.

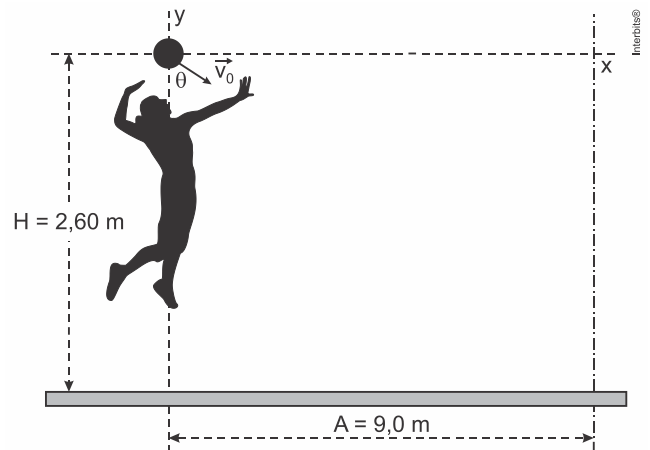
### QUESTÃO 11

Considerando um corpo lançado horizontalmente nas proximidades da superfície terrestre, desprezando a resistência do ar e sendo  $g$  a aceleração da gravidade, é correto afirmar:

- O movimento descrito pelo corpo na horizontal é um movimento retilíneo uniformemente acelerado com aceleração igual a  $8,0 \text{ m/s}^2$ .
- Se o tempo que o corpo leva para atingir o solo é  $T$  a distância horizontal percorrida por esse corpo é dada por  $X = gT^2$ .
- Se a altura em que o corpo foi lançado é  $H$ , pode-se determinar o tempo para atingir o solo pela expressão  $t^2 = 2H/g$ .
- O vetor velocidade do corpo no início do lançamento é nulo e aumenta uniformemente durante a queda.
- O movimento desse corpo é um movimento retilíneo, uma vez que a aceleração de queda é constante.

### QUESTÃO 12

Uma jogadora de vôlei rebate uma bola na linha da rede, a uma altura de  $2,60 \text{ m}$ , com módulo da velocidade inicial  $V_0$ , formando ângulo  $\theta$  com a direção vertical, num local onde a gravidade vale  $10,0 \text{ m/s}^2$ .



A distância máxima da rede à linha de fundo é de  $9,0 \text{ m}$ . Considerando que a bola leva  $0,2 \text{ s}$  para atingir esta marca e que a resistência do ar é desprezível, pode-se afirmar que o módulo das componentes iniciais ( $v_{0x}$  e  $v_{0y}$ ) da velocidade da bola, em  $\text{m/s}$ , são respectivamente:

- $45,0$  e  $12,0$
- $0,4$  e  $0,2$
- $2,6$  e  $2,4$
- $9,0$  e  $3,0$
- $10,0$  e  $5,0$

### QUESTÃO 13

Em 2006, foi criado o “O Dia Mundial do Pulo”, uma iniciativa organizada na internet ([www.worldjumpday.org](http://www.worldjumpday.org)), pelo artista alemão Torsten Lauschmann, alegando ser um Professor Hans Peter Niesward do Instituto de Física Gravitação de Munique. No dia 20 de julho às 07h39 (horário de Brasília), a organização do evento planejou ter 600 milhões de pessoas do hemisfério ocidental pulando simultaneamente, com o objetivo de mover a Terra para

uma nova órbita e, desse modo, criar condições para diminuir o aquecimento global.

Do ponto de vista da Física, essa proposta:

- a) é correta, pois a quantidade de movimento das pessoas após o pulo é pouco menor que a quantidade de movimento da Terra.
- b) é correta, pois a ação das pessoas sobre a Terra criaria uma reação igual e contrária que alteraria a sua rotação.
- c) é falsa, pois a força que as pessoas fariam seria radial no sentido do centro da Terra, o que não alteraria sua rotação.
- d) é falsa, pois a força que as pessoas fariam sobre a Terra é uma força interna entre elementos do próprio planeta.

#### QUESTÃO 14

Um objeto está localizado a 50,00 cm de uma lente convergente, cuja distância focal é de 15,00 cm. Com relação à imagem formada pela lente, é correto afirmar que é

- a) virtual, direita e maior que o objeto.
- b) real, invertida e menor que o objeto.
- c) virtual, invertida e menor que o objeto.
- d) real, invertida e maior que o objeto.

#### QUESTÃO 15

Leia o texto a seguir.

“É impossível para o espelho da alma refletir na imaginação alguma coisa que não esteja diante dele. É impossível que o lago tranquilo mostre em sua profundidade a imagem de qualquer montanha ou o retrato de qualquer árvore ou nuvem que não exista perto do lago. É impossível que a luz projete na terra a sombra de um objeto que não exista. Nada pode ser visto, ouvido ou de outro modo sentido, sem ter essência real...”

(Trecho de “Desabafo de Segunda-Feira” – Raul Seixas)

Com base no texto acima, analise as afirmativas abaixo.

- I. A imagem de um objeto mostrada pelo lago tranquilo é virtual, direita e do mesmo tamanho do objeto.
- II. A sombra de um objeto projetada pela luz, na terra, acontece devido ao princípio da propagação retilínea da luz.
- III. Nada pode ser visto, sem ter essência real. Neste caso, a visão ocorre por causa da refração da luz ao passar pelos objetos reais.
- IV. Ao afirmar que nada pode ser ouvido sem ter essência real, o autor se refere ao som, que é uma onda mecânica capaz de se propagar em todos os meios materiais.
- V. Quanto ao espelho, pode-se dizer que, qualquer um deles (plano ou esférico), sempre produzirá imagens de coisas que estão diante dele.

Assinale a opção correta.

- a) Apenas as afirmativas I, II e III são verdadeiras.
- b) Apenas as afirmativas II, IV e V são verdadeiras.
- c) Apenas as afirmativas I, III e V são verdadeiras.
- d) Apenas as afirmativas II, III e V são verdadeiras.
- e) Apenas as afirmativas I, II e IV são verdadeiras.

#### QUESTÃO 16

O primeiro número presente no código dos fertilizantes NPK corresponde à porcentagem em massa do elemento nitrogênio presente no fertilizante. Considere uma amostra de 1 kg de um fertilizante NPK 4-14-8. A massa de nitrogênio presente nessa amostra é aproximadamente

- a) 10 g.
- b) 20 g.
- c) 40 g.
- d) 60 g.
- e) 80 g.

#### QUESTÃO 17

Os motores a diesel lançam na atmosfera diversos gases, entre eles o dióxido de enxofre e o monóxido de carbono. Uma amostra dos gases emitidos por um motor a diesel foi recolhida. Observou-se que ela continha 0,2 mol de dióxido de enxofre ( $\text{SO}_2$ ) e  $3,0 \times 10^{23}$  moléculas de monóxido de carbono (CO). Qual a massa total, em gramas, referente à amostra dos gases emitidos?

(Use número de Avogadro =  $6,0 \times 10^{23}$ )

- a) 26,8 g
- b) 28,6 g
- c) 28,8 g
- d) 14,0 g
- e) 18,2 g

#### QUESTÃO 18

Com a informação de que duas amostras têm as mesmas massas, sendo uma de ferro metálico e outra de lítio metálico,  $\text{Fe} = 56 \text{ u}$  e  $\text{Li} = 7 \text{ u}$ , podemos concluir que:

- a) O volume de Fe é maior.
- b) O Volume de Li é maior.
- c) O número de átomos de Fe é maior.
- d) O número de átomos de Li é maior.
- e) Apenas as informações da questão são insuficientes para as conclusões acima.

#### QUESTÃO 19

Leia o texto para responder à questão.

O elemento lítio possui diversas aplicações. Na natureza, está presente em algumas águas minerais e em minerais como a lepidolita e o espodumênio. Esse elemento possui dois isótopos naturais: o isótopo  ${}^7\text{Li}$ , o mais abundante (92,5%), e o isótopo  ${}^6\text{Li}$ , o menos abundante (7,5%). Na forma metálica, o lítio reage violentamente com água produzindo hidróxido de lítio ( $\text{LiOH}$ ) e hidrogênio ( $\text{H}_2$ ), que é um gás totalmente inflamável. Na forma medicamentosa, o carbonato de lítio ( $\text{Li}_2\text{CO}_3$ ) é o princípio ativo de remédios para o controle da psicose maníaco-depressiva. A porcentagem em massa do elemento lítio no carbonato de lítio é, aproximadamente,

- a) 19%.
- b) 2%.
- c) 7%.
- d) 11%.
- e) 14%.

#### QUESTÃO 20

O iodeto de potássio, um sal empregado como fonte de iodo para distúrbios da glândula tireóide, é obtido a partir da reação de neutralização total entre um ácido e uma base. A fórmula química do reagente ácido empregado nessa neutralização é:

- a) HI
- b) H<sub>2</sub>I
- c) HIO
- d) HIO<sub>2</sub>

### QUESTÃO 21

A análise do princípio ativo de quatro formulações encontradas num kit de primeiros-socorros possibilitou explorar alguns conceitos químicos. No quadro abaixo, são observadas as substâncias analisadas associadas, respectivamente, às suas aplicações e às características químicas.

Substância	Aplicação	Característica Química
Aspirina	Analgésico	Libera H <sub>3</sub> O <sup>+</sup> em meio aquoso
Sulfato ferroso	Tratamento de anemia	Provém de uma reação de neutralização
Água	Limpeza	Tem o oxigênio como o elemento mais eletronegativo
Leite de magnésia	Contra acidez estomacal	Libera OH <sup>-</sup> em meio aquoso

O princípio ativo das substâncias contidas no quadro são representantes, respectivamente, das funções químicas denominadas

- a) óxido, ácido, base e sal.
- b) ácido, sal, óxido e base.
- c) base, óxido, ácido e sal.
- d) sal, base, óxido e ácido.
- e) base, ácido, sal e óxido.

### QUESTÃO 22

Entre outras aplicações, o ácido bórico (H<sub>3</sub>BO<sub>3</sub>) é utilizado na agricultura como inseticida, no combate às baratas, às formigas, às pulgas e a outros insetos, atuando em seu metabolismo. Em relação a esse composto, assinale a alternativa correta.

- a) É classificado como um ácido orgânico.
- b) É classificado como um ácido muito forte.
- c) Apresenta grau de ionização menor que o do ácido clorídrico.
- d) Possui somente ligações iônicas em sua estrutura.
- e) É considerado mais forte que o ácido sulfúrico.

### QUESTÃO 23

Em um campeonato de tiro ao alvo, Arthur, Bruno e César começaram a atirar juntos, sempre efetuando disparos simultaneamente. Arthur foi o primeiro a acertar um tiro no alvo, em sua segunda tentativa. Em seguida, Bruno acertou o alvo ao disparar pela terceira vez. Por fim, César consegue acertar no alvo no seu quarto tiro.

Após o primeiro tiro certo no alvo de cada competidor, observou-se o seguinte padrão:

**Arthur:** 3 tiros errados, seguidos de um tiro certo no alvo.

**Bruno:** 5 tiros errados, seguidos de um tiro certo no alvo.

**César:** 7 tiros errados, seguidos de um tiro certo no alvo. No campeonato, cada competidor disparou 420 tiros. O número de vezes em que os três competidores acertaram, simultaneamente, o alvo é igual a

- a) 4
- b) 3
- c) 2
- d) 1
- e) 0

### QUESTÃO 24

Em um jogo de tabuleiro, a pontuação é marcada com fichas coloridas. Cada ficha vermelha vale um ponto. Três fichas vermelhas podem ser trocadas por uma azul, três fichas azuis podem ser trocadas por uma branca, e três fichas brancas podem ser trocadas por uma verde. Ao final do jogo, os jogadores A, B e C terminaram, cada um, com as quantidades de fichas, conforme a tabela seguinte:

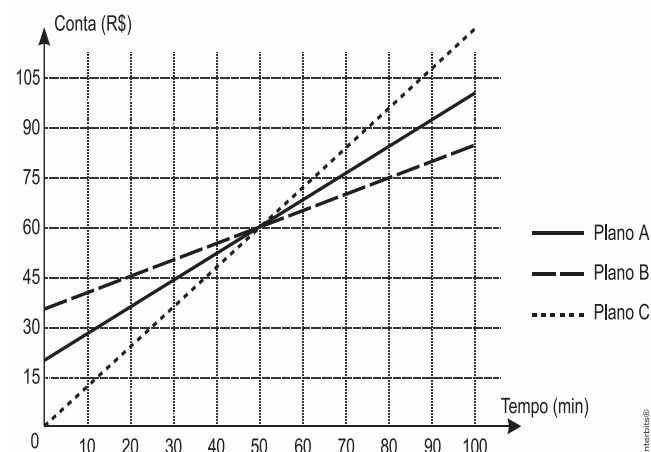
	Fichas verdes	Fichas brancas	Fichas azuis	Fichas vermelhas
Jogador A	3	1	1	4
Jogador B	2	4	0	9
Jogador C	1	5	8	2

De acordo com essa tabela, as classificações em primeiro, segundo e terceiro lugares ficaram, respectivamente, para os jogadores

- a) A, B e C.
- b) B, A e C.
- c) C, B e A.
- d) B, C e A.
- e) C, A e B.

### QUESTÃO 25

Na intenção de ampliar suas fatias de mercado, as operadoras de telefonia apresentam diferentes planos e promoções. Uma operadora oferece três diferentes planos baseados na quantidade de minutos utilizados mensalmente, apresentados no gráfico. Um casal foi à loja dessa operadora para comprar dois celulares, um para a esposa e outro para o marido. Ela utiliza o telefone, em média, 30 minutos por mês, enquanto ele, em média, utiliza 90 minutos por mês.

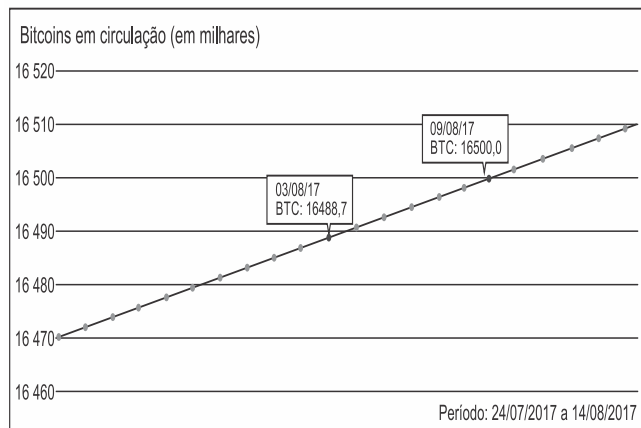


Com base nas informações do gráfico, qual é o plano de menor custo mensal para cada um deles?

- a) O plano A para ambos.
- b) O plano B para ambos.
- c) O plano C para ambos.
- d) O plano B para a esposa e o plano C para o marido.
- e) O plano C para a esposa e o plano B para o marido.

**QUESTÃO 26**

Lançada em 2009, a bitcoin ganha espaço no mercado internacional como um meio de troca atrativo por permitir transações a taxas baixas sem recorrer a intermediários, como bancos ou empresas como o PayPal. Diferentemente de moedas tradicionais, ela não é gerida por um banco central, mas por uma comunidade dispersa na internet.



**Dado:** Considere linear o comportamento do total de bitcoins em circulação ao longo do período indicado no gráfico.

No período analisado, a taxa diária de crescimento do total de bitcoins foi de, aproximadamente,

- a) 2.121,6.
- b) 1.614,3.
- c) 2.475,2.
- d) 1.883,3.
- e) 1.255,6.

**QUESTÃO 27**

- Blocos de instruções são representados por letras. Nem todos serão executados, pois dependem do que acontece durante a execução dos blocos anteriores.
- Nos blocos de instruções, cada linha representa uma instrução. A sequência de execução das instruções é uma após a outra, de cima para baixo, como se faz na leitura de um texto.
- Variável é um espaço reservado para armazenar um dado. X é uma variável. K é outra variável, assim como R, N e M.
- O símbolo ← representa um comando de atribuição. No comando de atribuição, a variável à esquerda da seta receberá o valor resultante da operação à direita da seta.

Considere A o primeiro bloco de instrução, em que o valor inicial é igual a 9.

A:  
 $X \leftarrow$  valor inicial  
 Se X for um número divisível por 5, execute o bloco C  
 Senão, execute bloco B

B:  
 $X \leftarrow X + 8$   
 Se X for um número primo, execute o bloco C  
 Senão,  $\left\{ \begin{array}{l} X \leftarrow X + 1 \\ \text{execute bloco E} \end{array} \right.$

C:  
 $X \leftarrow X + 1$   
 Se  $X > 18$ , execute o bloco D  
 Senão, execute o bloco E

D:  
 $X \leftarrow X - 1$   
 Se  $X < 18$ , execute o bloco E

E:  
 $X \leftarrow X + 12$   
 Se  $X \geq 30$ , faça  $K \leftarrow X \div 6$   
 Senão,  $K \leftarrow X + 6$

O valor que aparecerá na variável K do bloco E será

- a) 5.
- b) 23.
- c) 28.
- d) 36.

**QUESTÃO 28**

Considere que o número de células de um embrião, contadas diariamente desde o dia da fecundação do óvulo até o 30º dia de gestação, forma a sequência: 1, 2, 4, 8, 16, ...

A função que mostra o número de células, conforme o número de dias x, é f:  $\{x \in \mathbb{R}; 1 \leq x \leq 30\} \rightarrow \mathbb{R}; f(x) =$

- a)  $2^{x-1}$
- b)  $2x - 1$
- c)  $2^x - 1$
- d)  $x^2 - 1$

**QUESTÃO 29**

Uma rede social dobra o número de usuários a cada dia. Uma função que pode dar o número de usuários desta rede em função do número de dias é

- a)  $f(n) = 2n$
- b)  $f(n) = n^2$
- c)  $f(n) = \log_2 n$
- d)  $f(n) = 2^n$
- e)  $f(n) = 3^n$

**QUESTÃO 30**

Os alunos do curso de Meio Ambiente do campus Cabo de Santo Agostinho observaram que o número de flores em uma árvore X segue o modelo matemático  $F(h) = 16 - \log_2(3h + 1)$ , onde F(h) é a quantidade de flores após h horas de observação. Após quanto tempo de observação esta árvore estará com apenas 10 flores?

- a) 6 horas.
- b) 25 horas.
- c) 20 horas.
- d) 21 horas.
- e) 64 horas.

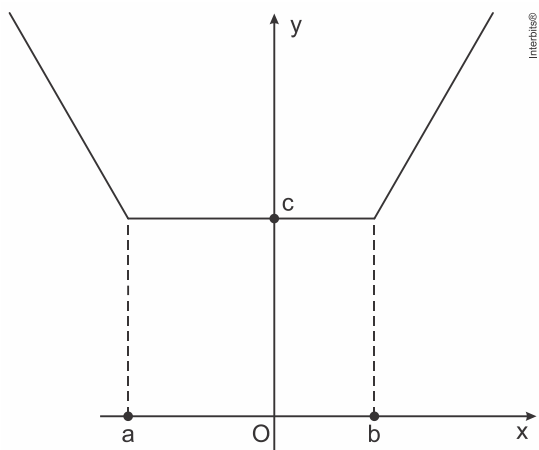
**QUESTÃO 31**

O produto entre o maior número inteiro negativo e o menor número inteiro positivo que pertence ao domínio da função  $f(x) = \log_3(x^2 - 2x - 15)$  é

- a) - 24.
- b) - 15.
- c) - 10.
- d) - 8.

**QUESTÃO 32**

Sabendo que o gráfico a seguir representa a função real  $f(x) = |x - 2| + |x + 3|$ , então o valor de  $a + b + c$  é igual a

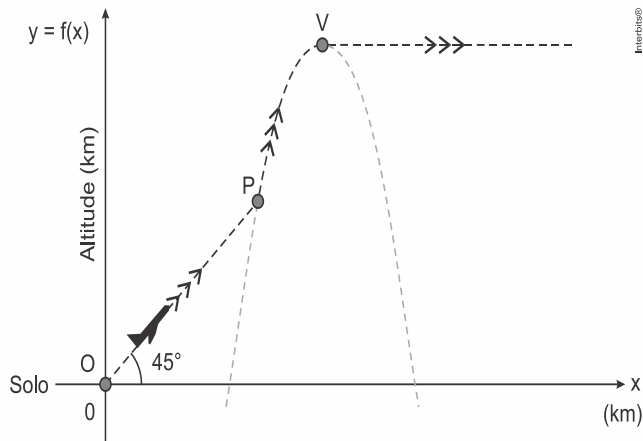


Desenho ilustrativo fora de escala

- a) -7.
- b) -6.
- c) 4.
- d) 6.
- e) 10.

**QUESTÃO 33**

Em relação a um sistema cartesiano de eixos ortogonais com origem em  $O(0, 0)$ , um avião se desloca, em linha reta, de  $O$  até o ponto  $P$ , mantendo sempre um ângulo de inclinação de  $45^\circ$  com a horizontal. A partir de  $P$ , o avião inicia trajetória parabólica, dada pela função  $f(x) = -x^2 + 14x - 40$ , com  $x$  e  $f(x)$  em quilômetros. Ao atingir o ponto mais alto da trajetória parabólica, no ponto  $V$ , o avião passa a se deslocar com altitude constante em relação ao solo, representado na figura pelo eixo  $x$ .



Em relação ao solo, do ponto  $P$  para o ponto  $V$ , a altitude do avião aumentou

- a) 2,5 Km.
- b) 3 Km.
- c) 3,5Km.
- d) 4 Km.
- e) 4,5Km

**QUESTÃO 34**

Um lava-jato tem 50 clientes fixos por semana e cada lavagem custa R\$ 20,00. Sabe-se que a cada um real que o dono desse lava-jato aumenta no preço da lavagem, ele perde 2 clientes. O valor do aumento que maximiza a arrecadação semanal desse lava-jato é de

- a) R\$ 25,00
- b) R\$ 20,00
- c) R\$2,50
- d) R\$ 10,00
- e) R\$ 2,00

**QUESTÃO 35**

Um estudante ao chegar ao prédio do câmpus Florianópolis do IFSC percebeu que no seu relógio os ponteiros estavam marcando exatamente duas horas. Considerando o ângulo agudo formado pelos ponteiros das horas e dos minutos, é **CORRETO** afirmar que esse ângulo agudo é de:



- a)  $20^\circ$
- b)  $120^\circ$
- c)  $60^\circ$
- d)  $300^\circ$
- e)  $30^\circ$

**QUESTÃO 36**

As formas geométricas aparecem em vários objetos do nosso cotidiano. Observe, na imagem abaixo, um relógio octogonal, objeto que fascina qualquer admirador de relógios.

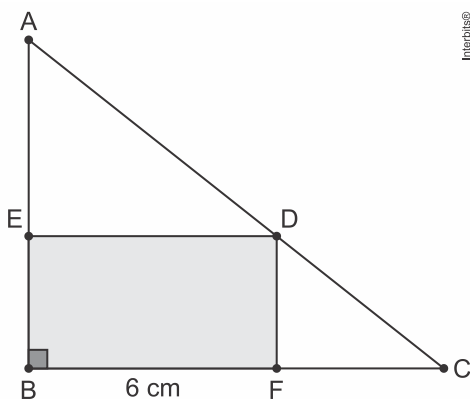


A soma das medidas dos ângulos internos de um octógono como o da imagem acima é

- 1.080°.
- 900°.
- 1.440°.
- 360°.
- 180°.

**QUESTÃO 37**

Os pontos D, E e F pertencem aos lados de um triângulo retângulo ABC, determinando o retângulo BFDE, com  $BF = 6$  cm, conforme mostra a figura.



Dadas as medidas  $AB = 8$  cm e  $BC = 10$  cm, o comprimento do segmento BE é

- 2,4 cm.
- 2,7 cm.
- 3 cm.
- 3,2 cm.
- 3,5 cm.

**QUESTÃO 38**

Certo capital foi aplicado a uma taxa de juros simples de 3% ao mês. Considerando o mês comercial (30 dias), o montante será o triplo do valor inicial ao final de:

- 4 anos, 4 meses e 20 dias.
- 5 anos, 10 meses e 10 dias.
- 4 anos, 5 meses e 5 dias.
- 5 anos, 6 meses e 20 dias.
- 3 anos, 10 meses e 5 dias.

**QUESTÃO 39**

Analise as seguintes situações:

- Seu João fez um empréstimo de R\$ 1.000,00, no Banco A, a uma taxa de juros simples; após 4 meses, pagou um montante de R\$ 1.320,00 e quitou sua dívida.
- Dona Maria fez um empréstimo de R\$ 1.200,00, no Banco B, a uma taxa de juros simples; após 5 meses, pagou um montante de R\$ 1.800,00 e quitou a dívida.

Assinale a alternativa CORRETA.

A taxa mensal de juros simples cobrada pelo Banco A e pelo Banco B, respectivamente, é:

- 8% a.m. e 10% a.m.
- 18% a.m. e 13% a.m.
- 6,4% a.m. e 12,5% a.m.
- 13% a.m. e 18% a.m.
- 10% a.m. e 8% a.m.

**QUESTÃO 40**

Bruno fez um empréstimo de R\$ 1.000,00 a juros simples mensais de 10%. Dois meses após, pagou R\$ 700,00 e um mês depois desse pagamento, liquidou o débito. Este último pagamento, para liquidação do débito, foi de:

- R\$ 550,00.
- R\$ 460,00.
- R\$ 490,00.
- R\$ 540,00.

**QUESTÃO 41**

Um capital aplicado a juros compostos a uma certa taxa anual de juros dobra a cada 7 anos. Se, hoje, o montante é R\$ 250.000,00, o capital aplicado há 28 anos é um valor cuja soma dos algarismos vale:

- 20
- 17
- 19
- 21
- 18

**QUESTÃO 42**

Abílio tem um salário de R\$ 1.000,00. No final do ano, ele recebeu um aumento de 10%, devido a uma promoção, seguido, em março, de um reajuste de 5%.

Qual o salário de Abílio em abril?

- R\$ 1.150,00
- R\$ 1.155,00
- R\$ 1.105,00
- R\$ 1.105,00
- R\$ 1.200,00



**QUESTÃO 43**

Um técnico em mecânica resolveu aumentar o valor de seus serviços em 17% para os clientes novos, mas para não perder a clientela, manteve o preço sem reajuste para os clientes antigos.

Em relação ao novo preço, os clientes antigos terão um desconto de, aproximadamente,

- a) 14,5%
- b) 15,5%
- c) 16%
- d) 17%

**QUESTÃO 44**

A taxa de analfabetismo representa a porcentagem da população com idade de 15 anos ou mais que é considerada analfabeta. A tabela indica alguns dados estatísticos referentes a um município.

Taxa de analfabetismo	População com menos de 15 anos	População com 15 anos ou mais
8%	2.000	8.000

Do total de pessoas desse município com menos de 15 anos de idade, 250 podem ser consideradas alfabetizadas.

Com base nas informações apresentadas, é correto afirmar que, da população total desse município, são alfabetizados

- a) 76,1%.
- b) 66,5%.
- c) 94,5%.
- d) 89,0%.
- e) 71,1%.

**QUESTÃO 45**

Uma jarra tem 400 mililitros de uma mistura de água e suco de limão, dos quais 15% são de suco de limão. Quanto se deve acrescentar de água, em mililitros, para que a mistura passe a ter 5% de suco de limão?

- a) 200.
- b) 400.
- c) 600.
- d) 680.
- e) 800.

**QUESTÃO 46**

A revolução industrial-científico-tecnológica, o avanço dos meios de transporte e comunicação, bem como a urbanização e a globalização transformaram radicalmente as relações entre o campo e a cidade.

Sobre esta importante questão para a geografia, analise as seguintes afirmações:

- I. As recentes transformações tecnológicas na agropecuária colocaram o campo numa relação de dependência dos recursos financeiros e tecnológicos das cidades.
- II. A cidade nos dias atuais normatiza, administra e planeja os territórios, tanto no meio urbano quanto no rural.
- III. Os fluxos migratórios do campo para a cidade tendem a se inverter em boa parte do mundo devido ao aumento da

violência, da poluição e do desemprego nos grandes centros urbanos.

Está(ão) correta(s):

- a) Apenas I.
- b) I e III, apenas.
- c) Apenas II.
- d) II e III, apenas.
- e) I e II, apenas.

**QUESTÃO 47**

Imagem I



Imagem II



Em relação às imagens acima, julgue as assertivas:

- I. A imagem II complementa a imagem I, pois o mundo se une de forma plena, mas a maior área de terras emersas no hemisfério norte não deve ser menosprezada e por isso a professora faz esse apontamento.
- II. As duas imagens seguem a mesma linha ideológica e o planeta representado pelo globo, reforça a ideia de conexão e fluidez das comunicações.
- III. A imagem I oferece a ideia de mundo conectado e acessível a todos, enquanto a imagem II apresenta uma ideia diferente, onde os países do norte se beneficiam mais do processo de globalização.

Assinale a alternativa que contenha somente afirmações corretas.

- a) I.
- b) I e II.
- c) III.
- d) II, e III.

### QUESTÃO 48

*Criação de novos recortes territoriais só pode ser feita por legislação específica*

... são recortes instituídos por lei complementar estadual, de acordo com a determinação da Constituição Federal de 1988, visando integrar a organização, o planejamento e a execução de funções públicas de interesse comum. É competência dos estados a definição (...), nos termos do Artigo 25, Parágrafo 3º da Constituição Federal.

O texto trata do conceito de:

- a) região metropolitana.
- b) regiões brasileiras.
- c) município.
- d) unidade federativa.
- e) capital de estado.

### QUESTÃO 49

Leia o texto abaixo.

O Perfil dos Municípios Brasileiros em 2017, divulgado pelo IBGE, indica que, “dos municípios com mais de 500 mil habitantes, 93% foram atingidos por alagamentos e 62% por deslizamentos. As secas foram o tipo de desastre que afetou a maior parte dos municípios brasileiros: 2.706 ou 48,6%, seguido por alagamento (31%) e enchentes ou enxurradas (27%). A região Nordeste teve 82,6% de seus municípios afetados, especialmente o Ceará, em que essa proporção chegou a 98%, Piauí (94%), Paraíba (92%) e Rio Grande do Norte (91%). Os outros desastres foram mais frequentes no Sul, em que 53,9% dos municípios foram atingidos por alagamento, 51% por enchentes ou enxurradas, 25% por deslizamentos e 24,5% por erosão acelerada”.

Considere as seguintes afirmações sobre eventos climáticos extremos e planejamento urbano.

- I. Episódios de precipitação intensa podem levar à diminuição da capacidade de infiltração do solo e, consequentemente, a perdas e danos em áreas urbanas.
- II. As secas independem do quantitativo pluviométrico e do armazenamento de água disponível superficial e subsuperficialmente, pois são o reflexo do desajuste entre o consumo e a disponibilidade.
- III. As cidades com maior concentração de áreas verdes, por diminuírem a velocidade do vento e reterem a umidade do ar, propiciam melhores condições urbanas para ilhas de calor.

Quais estão corretas?

- a) Apenas I.
- b) Apenas II.
- c) Apenas III.
- d) Apenas I e II.
- e) I, II e III.

### QUESTÃO 50

Os blocos econômicos são associações criadas entre os países, a fim de estabelecer relações econômicas mútuas.

Sobre os blocos econômicos, marque V nas afirmativas verdadeiras e F, nas falsas.

( ) A formação de blocos econômicos fortalece o processo de globalização, uma vez que suas medidas facilitam a circulação de capitais e a abertura econômica dos países.

( ) O funcionamento interno de blocos econômicos garantem, necessariamente, o aumento da circulação de mão de obra.

( ) A consolidação da União Europeia já avançou para as fases de união monetária, na maioria dos países, e de área de livre circulação de pessoas, no Espaço Schengen, onde não existe controle de fronteiras.

( ) A principal característica do NAFTA é promover o estímulo de produções nacionais, não restringindo, assim, o desenvolvimento industrial de nenhum membro do bloco.

( ) Entre as vantagens da criação do MERCOSUL para os países integrantes, destaca-se o maior poder de negociação com outros países e mercados internacionais.

A alternativa que apresenta a sequência correta, de cima para baixo, é a

- a) V F V F V
- b) V V F F V
- c) V F V F F
- d) F V F V F
- e) F F V F V

### QUESTÃO 51

De acordo com levantamentos recentes realizados por cientistas, entre os quais, geógrafos, biólogos e zoólogos, grande parte dos biomas terrestres encontra-se parcial ou totalmente alterada pela ação humana.

Considerando as informações do texto, assinale a alternativa que indica a(s) interferência(s) humana(s) que provoca(m) impactos negativos na natureza.

- a) O reflorestamento das áreas utilizadas pela atividade mineradora.
- b) A construção de represas para produção de energia elétrica e a captação de água doce para a irrigação de campos agrícolas.
- c) O conhecimento dos processos naturais da atmosfera, da hidrosfera e da litosfera pelo homem.
- d) A ocupação ordenada do solo pelas populações urbanas.
- e) O tratamento dos resíduos orgânicos na produção de energia elétrica.

### QUESTÃO 52

A retirada da cobertura vegetal nos ambientes ilustrados na figura tende a produzir





### QUESTÃO 56

"A Idade Média não é o período dourado que certos românticos quiseram imaginar; mas também não é, apesar das fraquezas e aspectos dos quais não gostamos, uma época obscurantista e triste – imagem que os humanistas e os iluministas quiseram propagar."

A imagem da Idade Média que temos hoje deriva, em parte, de representações

- negativas do período, que destacam a intolerância e o dogmatismo da Igreja Católica, os repetidos períodos de fome e a opressão a que os camponeses eram submetidos.
- positivas do período, que destacam o papel relevante das mulheres na vida social, os avanços do conhecimento científico e o desenvolvimento das artes visuais.
- negativas do período, que destacam a atuação do Tribunal da Inquisição, a ausência de mobilizações sociais e a teoria do direito divino, que justificava o absolutismo.
- positivas do período, que destacam o resgate de valores religiosos oriundos da Antiguidade Clássica, a arquitetura românica e gótica e as festas populares.
- negativas do período, que destacam a ausência de liberdade política, a persistência do politeísmo e as práticas de bruxaria em toda a Europa Ocidental.

### QUESTÃO 57

Leia o texto a seguir:

"Tem-se como absolutamente certo que, a partir do fim do século VIII, a Europa Ocidental regrediu ao estado de região exclusivamente agrícola. É a terra a única fonte de subsistência e a única condição de riqueza. Todas as classes da população, desde o imperador, que não possuía outras rendas além das de suas terras, até o mais humilde dos servos, todos viviam direta ou indiretamente, dos produtos do solo, fossem eles fruto de seu trabalho, ou consistissem, apenas, no ato de colhê-los e consumi-los. [...] Toda a existência social funda-se na propriedade ou na posse da terra."

De acordo com os conhecimentos sobre o tema e a sociedade feudal europeia, é correto afirmar:

- As terras comunais, pastagens naturais, pântanos e florestas eram consideradas propriedade legítima dos camponeses.
- O rei, considerado soberano absoluto, tinha o poder de administrar os feudos de seus súditos.
- Os laços de vassalagem também se realizavam entre os senhores feudais.
- Os servos eram obrigados a prestar serviços nas terras do manso senhorial para o sustento do senhor feudal.

Assinale a alternativa que contém todas as afirmativas corretas.

- I e II.
- I e III.
- III e IV.
- I, II e IV.
- II, III e IV.

### QUESTÃO 58

"Durante os séculos XI a XIII verificou-se nas atividades agrícolas e artesanais da Europa Centro-Occidental um conjunto de transformações (...) que repercutiram no

crescimento das trocas mercantis. Situa-se aí historicamente o chamado renascimento urbano medieval."

Com base no texto e nos conhecimentos sobre o tema, é correto afirmar que tais mudanças econômicas:

- Caracterizaram-se pelo desenvolvimento das técnicas de produção e amplo emprego de recursos energéticos, tais como carvão e petróleo.
- Implicaram no capitalismo mercantil incrementado pelo amplo comércio atlântico, fomentado por negociantes italianos e príncipes alemães.
- Reforçaram o predomínio político e comercial dos senhores feudais, sobre os governos citadinos.
- Privatizaram as terras e introduziram um modelo de produção fabril, promovido pelo governo britânico.
- Aumentaram a produção no campo e na cidade e fomentaram a circulação de bens e moedas, viabilizados por novos instrumentos de crédito a governantes e comerciantes.

### QUESTÃO 59

"Não corram tanto! Vão pensar que estamos fugindo!"

(Frase atribuída a D. Maria I, a Louca, quando a família real portuguesa se retirava de Lisboa para o Brasil, em 1807.)

Sobre o início do século XIX na América Portuguesa, é INCORRETO afirmar que:

- a vinda da família real ao Brasil foi possível devido a um acordo diplomático estabelecido entre Dom João e Napoleão Bonaparte, no qual Portugal comprometia-se a manter as colônias abertas ao comércio francês.
- antes do estabelecimento da Corte portuguesa no Brasil, a Metrópole não havia demonstrado interesse em atender às reivindicações por melhorias na Colônia.
- a vinda da Corte significou, para os latifundiários da colônia, uma oportunidade de enriquecimento, uma vez que a sede do império tinha sido transferida para o Brasil.
- transformações importantes ocorreram com a vinda da Corte portuguesa ao Brasil. Era necessário adaptar as condições do modo de vida rústico dos brasileiros às exigências dos europeus que aqui aportaram.
- as mudanças implantadas no Brasil para satisfazer os interesses portugueses não impediram a continuidade da escravidão. Os escravos exerciam várias funções no meio urbano e rural e estavam sujeitos a castigos físicos, tanto em ambientes privados quanto públicos.

### QUESTÃO 60

Após a Independência, integramo-nos como exportadores de produtos primários à divisão internacional do trabalho, estruturada ao redor da Grã-Bretanha. O Brasil especializou-se na produção, com braço escravo importado da África, de plantas tropicais para a Europa e a América do Norte. Isso atrasou o desenvolvimento de nossa economia por pelo menos uns oitenta anos. Éramos um país essencialmente agrícola e tecnicamente atrasado por depender de produtores cativos. Não se poderia confiar a trabalhadores forçados outros instrumentos de produção que os mais toscos e baratos. O atraso econômico forçou o Brasil a se voltar para fora. Era do exterior que vinham os bens de consumo que fundamentavam um padrão de vida "civilizado", marca que distinguia as classes cultas e "naturalmente" dominantes do povaréu primitivo e miserável. (...) E de fora vinham também os capitais que

permitiam iniciar a construção de uma infraestrutura de serviços urbanos, de energia, transportes e comunicações. Levando-se em consideração as afirmações anteriores, relativas à estrutura econômica do Brasil por ocasião da independência política (1822), é correto afirmar que o país

- se industrializou rapidamente devido ao desenvolvimento alcançado no período colonial.
- extinguiu a produção colonial baseada na escravidão e fundamentou a produção no trabalho livre.
- teve sua industrialização estimulada pela Grã-Bretanha, que investiu capitais em vários setores produtivos.
- se tornou dependente do capital estrangeiro, que foi introduzido no país sem trazer ganhos para a infraestrutura de serviços urbanos.
- se tornou dependente da economia europeia por realizar tardiamente sua industrialização em relação a outros países.

#### QUESTÃO 61

A revolta dos Malês:

- Foi comandada por escravos e libertos muçulmanos que controlaram Salvador por alguns dias.
- Foi iniciada por setores da elite maranhense contra as medidas centralizadoras adotadas pelo governo sediado no Rio de Janeiro.
- Foi liderada por comerciantes paulistas contrários à presença dos portugueses na região das minas.
- Foi articulada pelo setor açucareiro da elite baiana descontente com a falta de investimentos do governo imperial.
- Estabeleceu uma ampla rede de quilombos em Pernambuco, desafiando a dominação holandesa.

#### QUESTÃO 62

O jovem francês partiu do Rio de Janeiro, em 1825, aventurou-se por várias regiões do Brasil, fixando residência na Cidade de Campinas, até 1879. Considerando o triângulo percorrido pelo jovem - Rio de Janeiro, Santos e Campinas - e os fatos históricos no período mencionado, pode-se afirmar que

- o porto do Rio de Janeiro tornou-se conhecido, naquele contexto histórico, por ter sido o local escolhido pelo governo brasileiro para o controle de toda a exportação do café, que era produzido tanto no Vale do Paraíba como no Oeste Paulista.
- o jovem francês partiu do Rio de Janeiro no momento em que a produção cafeeira no Vale do Paraíba declinava, trazendo prejuízos incalculáveis aos fazendeiros que fizeram altos investimentos com a compra de escravos.
- Florence faleceu durante o período em que a cidade de Campinas registrava uma crise violenta da economia cafeeira, recuperando-se apenas no final do século com a retomada do ciclo econômico açucareiro.
- o Porto de Santos teve um papel secundário no contexto de desenvolvimento econômico na segunda metade do século XIX, pois o mesmo não atendia às normas de segurança determinadas pelas exportadoras de café.
- Florence esteve no Brasil durante o período da ascensão da produção cafeeira no Vale do Paraíba, presenciando inclusive a crise e a ascensão desse produto na região do Oeste Paulista.

#### QUESTÃO 63

."A identificação com o sofrimento humano, a tragédia perene do amante rejeitado, o jovem andarilho condenado à vida errante e curta, a solidão do artista."

O texto acima enumera preferências temáticas e concepções existenciais de qual geração de poetas românticos:

- primeira
- segunda
- décima
- terceira
- n.d.a

#### QUESTÃO 64

NÃO é próprio do Romantismo:

- Valorizar o indivíduo, o seu mundo inteiro, os seus sentimentos.
- Explorar assuntos nacionais como história, tradições, folclore, etc.
- Idealizar a mulher, tornando-a perfeita em todos os sentidos.
- A terceira Geração da poesia romântica é chamada ultrarromântica.
- Idealização da mulher, do herói, do mundo são características romântica.

#### QUESTÃO 65

Leia a Estrofe abaixo.

"É bela a noite, quando grave estende  
Sobre a terra dormente o negro manto  
De brilhantes estrelas recamado;  
Mas nessa escuridão, nesse silêncio  
Que consigo traz, há um quê de horrível  
Que espanta e desespera e geme n'alma;  
Um quê de triste que nos lembra morte!"

Os versos acima:

- Ilustram a característica romântica da projeção do estado de espírito do poeta nos elementos da natureza.
- Exemplificam a característica romântica do pessimismo que vê na natureza algo nefando, capaz de matar o poeta.
- Exploram a característica romântica do sentimentalismo amoroso, que vê em tudo a tragédia do amor não correspondido.
- Apontam a característica romântica do nacionalismo, que valoriza a paisagem de nossa terra.
- Apresentam a característica romântica do descritivismo, capaz da valorização exagerada da natureza.

#### QUESTÃO 66

Assinale a característica INCORRETA à poesia romântica:

- O artista goza de liberdade na emoção
- Culto da forma, arte pela arte, o objetivismo.
- Poesia pessoal, intimista e amorosa.
- Enfatiza-se o subjetivismo, o individualismo.
- A linguagem é poética.

#### QUESTÃO 67

Leia o poema abaixo:

"Dizem que há gozos nas mundanas galas,  
Mas eu não sei em que o prazer consiste.  
- Ou só no campo, ou no rumor das salas,  
Não sei por quê - mas a minh'alma é triste!"

Nos versos acima encontra-se típico exemplo do estado de espírito de um poeta que:

- a) Arauto das inquietações populares e Abolicionista.
- b) Experimentador do "mal do século".
- c) Representante das tradições indígenas, da primeira geração romântica.
- d) Perfeccionista na descrição objetiva das coisas.
- e) Combatente do "mau gosto" barroco e para isso, procurou imitar os clássicos gregos e latinos.

#### QUESTÃO 68

Poesia de caráter extremamente subjetivo, com predominância da dúvida, amor, morte, dando-se muitas vezes a criações de aspectos mórbidos e desesperados. Poesia angustiada, principalmente, pela aspiração à morte. Essa afirmativa caracteriza a obra de:

- a) Artur Azevedo
- b) Sousândrade.
- c) Laurindo Rabelo
- d) Álvares de Azevedo
- e) Castro Alves

#### QUESTÃO 69

Assinale a opção que apresenta a regência verbal incorreta, de acordo com a norma culta da língua:

- a) Os sertanejos aspiram a uma vida mais confortável.
- b) Obedeceu rigorosamente ao horário de trabalho do corte de cana.
- c) O rapaz presenciou o trabalho dos canavieiros.
- d) O fazendeiro agrediu-lhe sem necessidade.
- e) Ao assinar o contrato, o usineiro visou, apenas, ao lucro pretendido.

#### QUESTÃO 70

Assinale a opção que contém os pronomes relativos, regidos ou não de preposição, que completam corretamente as frase abaixo: Os navios negreiros, ..... donos eram traficantes, foram revistados. Ninguém conhecia o traficante ..... o fazendeiro negociava.

- a) nos quais / que
- b) cujos / com quem
- c) que / cujo
- d) de cujos / com quem
- e) cujos / de quem

#### QUESTÃO 71

A frase em que a concordância nominal está **INCORRETA** é:

- a) As ferramentas que julgo necessárias para você consertar o motor, ei-las nesta caixa; deixo anexa, para seu próprio controle, uma relação delas.
- b) É realmente louvável os esforços que vocês empreenderam para nos ajudar, portanto, qualquer que sejam os resultados, agradecemos muito.
- c) Questões político-econômicas envolvem amplo debate, logo não considere inaceitáveis algumas indefinições referentes a esses pontos.
- d) Muitas pesquisas recentes tornaram superadas algumas afirmações sobre a língua e a literatura portuguesas.
- e) Passadas cerca de duas semanas, foram conhecidos os resultados do concurso que premiou o artista mais destacado do carnaval e de outras folias cariocas.

#### QUESTÃO 72

“Noites pesadas de **cheiros e calores** amontoados...”

Aponte a opção em que, substituídos os substantivos destacados acima, fica incorreta a concordância de “amontoados”.

- a) brisas e odores amontoadas
- b) odores e brisas amontoadas
- c) nuvens e brisas amontoadas
- d) nuvens e morros amontoados
- e) morros e nuvens amontoados

#### QUESTÃO 73

Numere as palavras da primeira coluna conforme os processos de formação numerados à direita. Em seguida, marque a alternativa que corresponde à sequência numérica encontrada

- |                |                        |
|----------------|------------------------|
| ( ) aguardente | 1) justaposição        |
| ( ) casamento  | 2) aglutinação         |
| ( ) portuário  | 3) parassíntese        |
| ( ) pontapé    | 4) derivação sufixal   |
| ( ) os contras | 5) derivação imprópria |
| ( ) submarino  | 6) derivação prefixal  |
| ( ) hipótese   |                        |

- a) 1, 4, 3, 2, 5, 6, 1
- b) 4, 1, 4, 1, 5, 3, 6
- c) 1, 4, 4, 1, 5, 6, 6
- d) 2, 3, 4, 1, 5, 3, 6
- e) 2, 4, 4, 1, 5, 3, 6

#### QUESTÃO 74

A palavra "aguardente" formou-se por:

- a) hibridismo
- b) justaposição
- c) aglutinação
- d) parassíntese
- e) derivação sufixal

#### QUESTÃO 75

**Como usar as redes sociais para conseguir emprego Saiba quais são as redes sociais que podem ajudar a encontrar um novo emprego e como se comportar da melhor forma nesses sites**

As redes sociais tomaram conta da internet, e grande parte dos usuários aderiram à grande interatividade desses serviços. Esses sistemas oferecem uma série de facilidades, principalmente a remoção de barreiras de distância, possibilitando estar sempre em contato. Há também diversas oportunidades de troca de informações sobre empregos, estágios, estudos, cursos, entre outros.

Desse modo, é importante conhecer o objetivo de cada uma das mídias sociais e entender a melhor forma de tirar proveito de seus recursos. Como o conteúdo muitas vezes pode ter caráter público, é interessante tomar cuidado na postura adotada, mantendo sempre uma imagem positiva. Diversos recrutadores fazem pesquisas nas mídias sociais para conhecer melhor os candidatos.

Ao expor o tema da empregabilidade no contexto da área da tecnologia, o texto apresenta qualidade referencial, pois o(a)

- a) apelo ao lado emocional do leitor ocorre para convencê-lo sobre a importância das redes sociais.

- b) objetivo da mensagem é convencer o leitor com base em informações subjetivas.
- c) foco do anunciante é tratar conceitos da internet por meio de um website.
- d) abordagem verbal tem por função a manutenção do canal comunicativo.
- e) mensagem é criada objetivamente e centrada na informação.

### QUESTÃO 76

#### Dê um rolê

Não se assuste, pessoa  
 Se eu lhe disser que a vida é boa  
 Não se assuste, pessoa  
 Se eu lhe disser que a vida é boa  
 Enquanto eles se batem, dê um rolê e você vai ouvir  
 Apenas quem já dizia  
 Eu não tenho nada  
 Antes de você ser eu sou  
 Eu sou, eu sou o amor da cabeça aos pés  
 Eu sou, eu sou, eu sou o amor da cabeça aos pés  
 E só tô beijando o rosto de quem dá valor  
 Pra quem vale mais o gosto do que cem mil réis  
 Eu sou, eu sou, eu sou o amor da cabeça aos pés  
 Eu sou, eu sou, eu sou o amor da cabeça aos pés

Associada a uma comunicação interativa, a música do grupo Novos Baianos incorpora segmentos informais da língua, que exigem repertório contextual do leitor para serem interpretados, como

- a) o vocábulo “pessoa”, que confere sarcasmo ao tratamento.
- b) o segmento “da cabeça aos pés”, gíria comum em situações de flexibilidade oral.
- c) as supressões vocabulares em “tô” e “pra”, usadas exclusivamente por jovens.
- d) a expressão “dê um rolê”, a qual carrega uma sugestão do leitor para o enunciador.
- e) a menção a “cem mil réis”, expressão literal que classifica o texto como do início do século XX.

### QUESTÃO 77

Eu nasci  
 Há dez mil anos atrás  
 E não tem nada nesse mundo  
 Que eu não saiba demais  
 Eu vi Cristo ser crucificado  
 O amor nascer e ser assassinado  
 Eu vi as bruxas pegando fogo  
 Pra pagarem seus pecados  
 Eu vi  
 Eu vi Moisés  
 Cruzar o Mar Vermelho  
 Vi Maomé  
 Cair na terra de joelhos  
 Eu vi Pedro negar Cristo  
 Por três vezes  
 Diante do espelho  
 Eu vi! [...]

- A canção de Raul Seixas utiliza uma repetição de estruturas com a expressão “Eu vi” no início de alguns versos, o que caracteriza uma figura de linguagem conhecida como anáfora. Nesse caso, tal figura foi utilizada para
- a) enfatizar o caráter fantástico e imaginativo do relato.

- b) criar uma atmosfera de intimidade entre o leitor e o eu lírico.
- c) evidenciar o ponto de vista do eu lírico sobre os fatos retratados.
- d) operar como um articulador indicando a ordem cronológica da narrativa.
- e) conferir a credibilidade necessária ao leitor sobre os acontecimentos vistos pelo eu lírico.

### QUESTÃO 78



A propaganda é um gênero de função apelativa composto, muitas vezes, da relação entre texto verbal e não verbal. A relação entre esses tipos de linguagem na mensagem apresentada revela que o(a)

- a) interlocutor se restringe a um adulto de classe social com alto poder econômico.
- b) plano de saúde é distinto dos demais por ser organizado por profissionais de idade avançada.
- c) diferença entre o plano anunciado e os outros reside exclusivamente na qualidade técnica da equipe de saúde desse plano.
- d) anunciante revolucionou os planos de saúde exclusivos para idosos disponíveis no mercado ao humanizar o atendimento.
- e) expressão “adulto+” contribui para a comoção do leitor ao revelar valor eufemístico, associado ao cuidado da profissional de saúde.

### QUESTÃO 79

Leia:



No cartaz da IFAW, um dos maiores órgãos internacionais de proteção animal do mundo, os elementos visuais são associados para

- a) incentivar a prática da caça esportiva.
- b) justificar a comercialização de elefantes.
- c) criticar a comercialização de animais selvagens.

- d) provocar uma reflexão sobre a extinção dos animais silvestres.  
 e) exemplificar os danos que o aprisionamento de animais pode causar.

#### QUESTÃO 80

biologização do corpo ganha manchetes de jornais, revistas, *outdoors*, anúncios de TV. Nelas se reproduzem os discursos da saúde, atividade física, moda, dieta, cirurgias plásticas... [...] “mais sutil e difuso do que um poder que reprime e aliena, há exercícios de poder em que o corpo, em vez de ser maltratado, é adulado, e em vez de ser negado, é colocado no centro das atenções, das problematizações médicas, dos questionamentos da mídia e da cultura”.

Nas academias de ginástica, nos calçadões e clubes, são explícitas a exposição e a busca de um corpo padrão presente na mídia: saudável e belo. Essa realidade é reflexo de programas de televisão, internet, revistas masculinas e femininas que criam a cada dia um estereótipo do “corpo em forma”. Corpo que propaga “saúde” e beleza padrão vende um ideal “atingível” por meio de atividade física, dieta, lipoaspiração, implante de silicone etc. Daí o crescimento quantitativo de academias de ginástica, produtos dietéticos, cirurgias plásticas...

As autoras do texto discutem uma problemática social em relação à influência da mídia sobre o corpo. Nessa discussão, revela-se que o discurso midiático tem o objetivo de

- a) encontrar um padrão corporal ideal que possa ser atingido pela totalidade das pessoas.  
 b) ajudar as pessoas com problemas para emagrecer a cuidarem melhor da própria saúde.  
 c) vender produtos e serviços de que as pessoas precisam para alcançar um padrão estético.  
 d) orientar as pessoas a encontrar os melhores especialistas e produtos ao tentar emagrecer.  
 e) atingir um público específico que tem dificuldades de conciliar exercício físico e outras atividades.

#### QUESTÃO 81

Leia:



A tira Níquel Náusea, de Fernando Gonsales, traz um casal de ratinhos. O uso do termo “traduz” leva a inferir-se quea(o)

- a) ratinho demonstra falsidade ao citar versos cujo significado ele desconhece.

- b) ratinha não compreendeu a metáfora dos versos, havendo a necessidade de uma tradução.  
 c) ratinho não gosta da ratinha, por isso ele cita os versos querendo expressar o oposto, ou seja, é um enunciado irônico.  
 d) ratinha fica muito irritada por não entender a declaração do parceiro.  
 e) ratinha não entende o idioma, por isso solicita a tradução.

#### QUESTÃO 82

Na perspectiva do conhecimento, Immanuel Kant pretende superar a dicotomia racionalismo-empirismo. Entre as alternativas abaixo, a única que contém informações corretas sobre o criticismo kantiano é:

- a) A razão estabelece as condições de possibilidade do conhecimento; por isso independe da matéria do conhecimento.  
 b) O conhecimento é constituído de matéria e forma. Para termos conhecimento das coisas, temos de organizá-las a partir da forma a priori do espaço e do tempo.  
 c) O conhecimento é constituído de matéria, forma e pensamento. Para termos conhecimento das coisas temos de pensá-las a partir do tempo cronológico.  
 d) A razão enquanto determinante nos conhecimentos fenomênicos e noumênicos (transcendentais) atesta a capacidade do ser humano.  
 e) O homem conhece pela razão a realidade fenomênica porque Deus é quem afinal determina este processo.

#### QUESTÃO 83

No século XIX, o filósofo alemão Friedrich Nietzsche vislumbrou o advento do “super-homem” em reação ao que para ele era a crise cultural da época. Na década de 1930, foi criado nos Estados Unidos o Super-Homem, um dos mais conhecidos personagens das histórias em quadrinhos. A diferença entre os dois “super-homens” está no fato de Nietzsche defender que o super-homem

- a) agiria de modo coerente com os valores pacifistas, repudiando o uso da força física e da violência na consecução de seus objetivos.  
 b) expressaria os princípios morais do protestantismo, em contraposição ao materialismo presente no herói dos quadrinhos.  
 c) abdicar-se-ia das regras morais vigentes, desprezando as noções de “bem”, “mal”, “certo” e “errado”, típicas do cristianismo.  
 d) representaria os valores políticos e morais alemães, e não o individualismo pequeno burguês norte-americano.

#### QUESTÃO 84

Observe as duas afirmações de Montesquieu (1689-1755) a respeito da escravidão: A escravidão não é boa por natureza; não é útil nem ao senhor, nem ao escravo: a este porque nada pode fazer por virtude; àquele, porque contrai com seus escravos toda sorte de maus hábitos e se acostuma insensivelmente a faltar contra todas as virtudes morais: torna-se orgulhoso, brusco, duro, colérico, voluptuoso, cruel. Se eu tivesse que defender o direito que tivemos de tornar escravos os negros, eis o que eu diria: tendo os povos da Europa exterminado os da América, tiveram que escravizar os da África para utilizá-los para abrir tantas terras. O açúcar seria muito caro se não fizessemos que escravos cultivassem a planta que o produz.



(Montesquieu, "O espírito das leis").

Com base nos textos, podemos afirmar que, para Montesquieu,

- a) o preconceito racial foi contido pela moral religiosa.
- b) a política econômica e a moral justificaram a escravidão.
- c) a escravidão era indefensável de um ponto de vista econômico.
- d) o convívio com os europeus foi benéfico para os escravos africanos.
- e) o fundamento moral do direito pode submeter-se às razões econômicas.

#### QUESTÃO 85

**Projeto no Iraque reduz a idade mínima de casamento para xiitas mulheres para 9 anos. Xiitas iraquianas, caso o texto seja aprovado, só poderão sair de casa com autorização do marido e deverão estar sempre disponíveis para relações sexuais. Esse tipo de notícia coloca em xeque os ungidos multiculturalistas ocidentais.** Como, segundo estes, não há culturas atrasadas mas apenas "diferentes", e porque a democracia, entendida apenas como escolha da maioria, é um valor absoluto, por que condenar quando a maioria de um povo escolhe por voto a *sharia*? Chegamos ao impasse dos multiculturalistas: aceitam que cada cultura seja "apenas diferente" e que, portanto, não há bárbaros, ou constatarem o óbvio, ou seja, que certas sociedades ainda vivem presas a valores abjetos, que ignoram completamente as liberdades básicas dos indivíduos. Qual vai ser a opção?

Para o autor, o conflito suscitado opõe essencialmente

- a) iluminismo e racionalismo.
- b) democracia e estados de exceção.
- c) cristianismo e islamismo.
- d) relativismo e universalidade.
- e) multiculturalismo e antropologia.

#### QUESTÃO 86

"A revista *Vogue* trouxe um ensaio na sua edição *kids* com meninas extremamente jovens em poses sensuais. Eu digo que, enquanto a gente continuar a tratar nossas crianças dessa maneira, pedofilia não será um problema individual de um 'tarado' hipotético, e sim um problema coletivo, de uma sociedade que comercializa sem pudor o corpo de nossas meninas e meninos", afirmou a roteirista Renata Corrêa. Para a jornalista Vivi Whiteman, a moda não é exatamente o mais ético dos mundos e não tem pudores com nenhum tipo de sensualidade. "A questão é que, num ensaio de moda feito para vender produtos e comportamento, não há espaço para teoria, nem para discussão, nem para aprofundar nada. Não é questão de demonizar a revista, mas de fato é o caso de ampliar o debate sobre essa questão".

No texto, a pedofilia é abordada

- a) segundo critérios relativistas questionadores da validade de normas absolutas no campo da sexualidade.
- b) de acordo com parâmetros jurídicos que atestam a criminalização desse tipo de comportamento.
- c) a partir dos imperativos de mercantilização do corpo e da cultura, em detrimento de aspectos éticos e morais.
- d) de acordo com critérios patológicos, que tratam esse fenômeno como distúrbio de comportamento.

e) sob um ponto de vista teológico, fundamentado na condenação cristã à sexualidade como forma de prazer.

## INGLÊS

#### QUESTÃO 87



Your small change  
can make a big change.

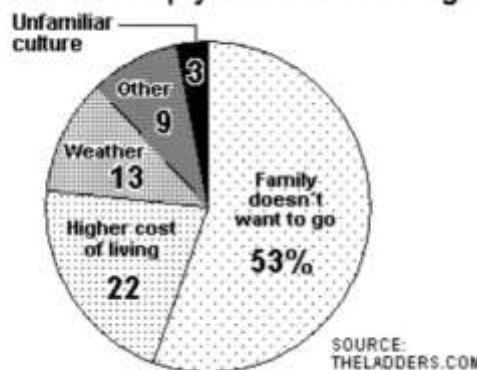
At SOS Children's Villages orphaned and destitute children get a home, an appropriate education and most important of all, a family who loves them. Your small change, placed in this envelope, can make a big change. One of our flight attendants will be happy to collect your donation. Thank you.

O objetivo do texto é:

- a) sensibilizar viajantes a participarem de uma campanha de caridade.
- b) divulgar aos viajantes a campanha de Natal da Swissair.
- c) arrecadar fundos para a associação dos funcionários da Swissair.
- d) recolher doativos para entidades assistenciais da Swissair.
- e) angariar recursos para a compra de agasalhos para órfãos.

#### QUESTÃO 88

What would keep you from relocating?



NEWSWEEK, U.S., Aug. 8, 2005, p.3. [Adaptado].

O título do texto expressa uma dúvida de executivos que

- a) pretendem instalar filiais de suas empresas em outros países.
- b) procuram ascensão profissional por meio de experiência no exterior.
- c) querem emigrar para outros países em busca de fortuna.
- d) visam obter estágio profissionalizante em empresas norte-americanas.
- e) escolhem um país estrangeiro para começar uma nova carreira.

#### QUESTÃO 89

**Lava Mae: Creating Showers on Wheels for the Homeless**

San Francisco, according to recent city numbers, has 4,300 people living on the streets. Among the many problems the homeless face is little or no access to showers. San Francisco only has about 16 to 20 shower stalls to accommodate them.

But Doniece Sandoval has made it her mission to change that. The 51-year-old former marketing executive started Lava Mae, a sort of showers on wheels, a new project that aims to turn decommissioned city buses into shower stations for the homeless. Each bus will have two shower stations and Sandoval expects that they'll be able to provide 2,000 showers a week.

A relação dos vocábulos *shower*, *bus* e *homeless*, no texto, refere-se a

- empregar moradores de rua em lava a jatos para ônibus.
- criar acesso a banhos gratuitos para moradores de rua
- comissionar sem-teto para dirigir os ônibus da cidade.
- exigir das autoridades que os ônibus municipais tenham banheiros.
- abrigar dois mil moradores de rua em ônibus que foram adaptados.

### QUESTÃO 90

Don't write in English, they said,  
English is not your mother tongue...  
...The language I speak  
Becomes mine, its distortions, its queerness  
All mine, mine alone, it is half English, half  
Indian, funny perhaps, but it is honest,  
It is as human as I am human...  
...It voices my joys, my longings my  
Hopes...

A poetisa Kamala Das, como muitos escritores indianos, escreve suas obras em inglês, apesar de essa não ser sua primeira língua. Nesses versos, ela

- usa a língua inglesa como efeito humorístico.
- recorre a vozes de vários escritores ingleses.
- adverte sobre o uso distorcido da língua inglesa.
- demonstra consciência de sua identidade linguística.
- reconhece a incompreensão na sua maneira de falar inglês.

## ESPAÑHOL

### TEXTO PARA QUESTÕES 01 E 02

La TV pública debe apostar por la ciencia La televisión, nacida como un medio de comunicación y entretenimiento más, se ha convertido en el vehículo fundamental no solo de información y de distracción sino también en un poderoso medio de educación y formación cultural de la gran mayoría de la ciudadanía<sup>8</sup>. No hay duda de que su omnipresencia en nuestras vidas determina unos valores por encima de otros y configura un modelo de sociedad muy concreto, en el que predomina el espectáculo y la búsqueda de emociones por encima de la reflexión y el debate de ideas. Los datos son suficientemente<sup>9</sup> elocuentes. Según el eurobarómetro dado a conocer<sup>6</sup> en diciembre por la Comisión Europea sobre “Europeos, ciencia y tecnología”, no hay duda alguna de que la mayoría de la población se informa y forma sobre temas científicos por la vía de la televisión (más de 60 por 100 de los europeos), quedando muy lejos de esta cifra cualquier otro medio difusor del conocimiento científico<sup>10</sup>. Aunque

no existe por ahora un estudio cuantitativo y cualitativo de cuánta y qué ciencia ofrecen los canales de televisión en los diferentes estados europeos, parece bastante evidente que la divulgación científica es el patito feo en casi todos los países – quizás<sup>3</sup> con una ligera excepción en Francia, Alemania y Gran Bretaña.<sup>11</sup> Por ello<sup>2</sup> el recientemente promulgado programa de “Ciencia y Sociedad” de la Comisión Europea recomienda<sup>7</sup> que los diferentes gobiernos se tomen en serio la adopción de decisiones políticas destinadas a paliar<sup>4</sup> este grave déficit cultural, como mínimo allí donde tienen una clara responsabilidad: las televisiones públicas<sup>12</sup>.<sup>13</sup> [www.projetomedicina.com.br](http://www.projetomedicina.com.br) Hemos de<sup>1</sup> pensar que no solo está en juego el reequilibrio cultural de nuestra sociedad en época en la que el desarrollo científico-tecnológico es crucial para el futuro, sino también el promover una ciudadanía capaz de tomar decisiones ante los retos éticos que nos plantea<sup>5</sup> el avance científico, además de corregir graves déficit como la clara disminución de vocaciones científicas entre la juventud europea.

### QUESTÃO 87

El texto tiene como objetivo presentar

- una propuesta de cambio para la TV pública europea.
- una confrontación de diferentes tipos de televisión.
- un nuevo proyecto de televisión pública.
- una crítica a la televisión pública española.
- una defensa del programa “Ciencia y Sociedad”.

### QUESTÃO 88

De acuerdo con el segundo párrafo, la divulgación científica en la mayoría de los países europeos es

- ineficiente.
- mediocre.
- inexistente.
- escasa.
- compleja

### QUESTÃO 89

“La sola diferencia entre yo y un loco, es que no soy loco”.

Aunque la frase pueda parecer incoherente, su coherencia se da justamente porque en ella Dalí a) lamenta su locura; b) niega su locura; c) se compadece de los locos; d) se ríe de la locura; e) se enoja de lo que piensan los locos

### QUESTÃO 90

Cartas al Director Tras ver bien de cerca la cruda y dura realidad de los pacientes oncológicos, me asombra y a la vez me produce repugnancia esta maldita droga. Vas al hospital y en todos y cada uno de los rellanos de la escalera la gente fuma sin conocimiento. Pero no sólo fuman familiares de los ahí ingresados, sino los propios enfermos. Incluso los que tienen algún tipo de tumor terminan la sesión de quimioterapia en el hospital de día, y conforme salen por la puerta se encienden ese dañino pitillo que todos los días de su vida les ha acompañado, y que acerca y acelera notablemente el paso de la vida a la muerte. Porque seamos responsables, el tabaco mata, y no porque lo diga Sanidad, no hay más que irse a las diversas plantas de cualquier hospital, y observando las historias

clínicas el mortal tabaco aparece en cada una de estas. Pero yo me pregunto, ¿qué le echarán para ser tan altamente adictivo? ¿Cómo puede haber personas que sean capaces de fumar diariamente 2 o 3 cajetillas? ¿Qué tendrá que en pleno siglo XXI sigue siendo una droga social tan bien vista tanto en adolescentes como en adultos?

El futuro seguirá siendo el mismo con campañas publicitarias, prohibiciones en lugares públicos, o incluso la subida del precio. Porque tanto las industrias tabaqueras que producen, los laboratorios farmacológicos que fabrican los medicamentos, como el Gobierno que lo grava en los impuestos, mueven mucho dinero como para que esta lacra desaparezca. Jesús Reyes Cano (Albacete) Madrid, El País Señala, entre las opciones abajo, la afirmación que, en el último párrafo, corresponde a la opinión del autor de la carta:

- a) El Gobierno utiliza los impuestos de la venta del tabaco para combatir el problema del tabaquismo, provocando la protesta de las industrias y los laboratorios.
- b) Las industrias tabaqueras, los laboratorios farmacológicos y el Gobierno gastan mucho dinero para hacer que el problema del tabaquismo desaparezca.
- c) Las industrias tabaqueras, los laboratorios farmacológicos y el Gobierno tienen fuertes intereses económicos que les impiden luchar realmente contra el problema del tabaquismo.
- d) Las industrias tabaqueras y los laboratorios farmacológicos ganan un dineral, pero el Gobierno invierte muchos recursos para que el tabaquismo desaparezca.
- e) Las industrias tabaqueras, los laboratorios farmacológicos y el Gobierno hacen lo posible para acabar con el tabaquismo, pero los fumadores se empeñan en mantener esa lacra.

## **RASCUNHO**

## REDAÇÃO

A partir da leitura dos textos motivadores e com base nos conhecimentos construídos ao longo de sua formação, redija um texto dissertativo-argumentativo em modalidade escrita formal da língua portuguesa sobre o tema “Caminhos para combater a alta taxa de gravidez precoce no Brasil”, apresentando proposta de intervenção que respeite os direitos humanos. Selecione, organize e relacione, de forma coerente e coesa, argumentos e fatos para defesa de seu ponto de vista.

### TEXTO I

O Ministério da Saúde explicou que, hoje, 66% dos casos de gravidez em adolescentes são indesejados e que, para reduzir esses casos, investe em políticas de educação em saúde e em ações para o planejamento reprodutivo. Uma das iniciativas é a distribuição da Caderneta de Saúde de Adolescentes (CSA), em versões masculina e feminina e linguagem acessível, com orientações sobre o atendimento integral dos jovens. [...]

### TEXTO II

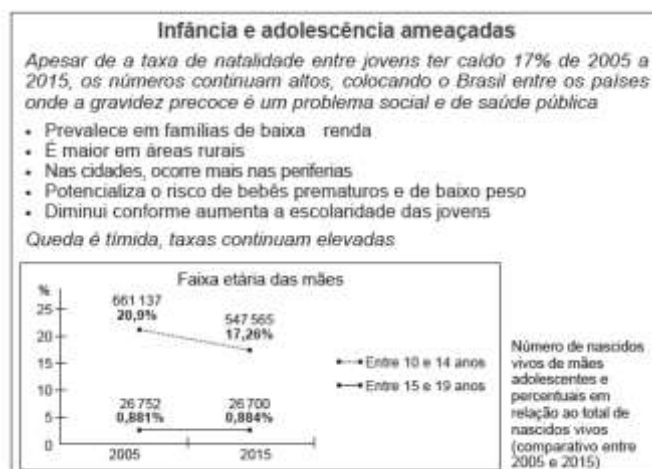
**GRAVIDEZ NA ADOLESCÊNCIA É A MELHOR HORA?**

Gravidez na adolescência pode interromper sonhos, os estudos e outros projetos de vida. Previna-se!

### TEXTO III

“As taxas de fertilidade entre adolescentes continuam sendo altas. Afetam principalmente as populações que vivem em condições de vulnerabilidade e demonstram as desigualdades existentes entre e dentro dos países”, disse Carissa F. Etienne, diretora da Opas (Organização Pan-Americana da Saúde). Em alguns países, as adolescentes sem escolaridade ou apenas com Educação Básica têm quatro vezes mais chances de ficarem grávidas na comparação com adolescentes com Ensino Médio ou Superior. Da mesma maneira, a probabilidade de começar a conceber filhos é entre três e quatro vezes maior entre as adolescentes de lares no quintil inferior de renda na comparação com aquelas que estão nos quintis mais altos. “Muitas meninas e adolescentes precisam abandonar a escola devido à gravidez, o que tem um impacto de longo prazo nas oportunidades de completar sua educação e se incorporar no mercado de trabalho”, disse Marita Perceval, diretora regional do Unicef.

### TEXTO IV



## RASCUNHO DA REDAÇÃO

01	
02	
03	
04	
05	
06	
07	
08	
09	
10	
11	
12	
13	
14	
15	
16	
17	
18	
19	
20	
21	
22	
23	
24	
25	
26	
27	
28	
29	
30	

# GABARITO

QUESTÕES	GABARITO
01	E
02	D
03	C
04	D
05	C
06	E
07	D
08	A
09	A
10	E
11	C
12	A
13	D
14	B
15	E
16	C
17	A
18	D
19	A
20	A
21	B
22	C
23	E
24	D
25	E
26	D
27	A
28	A
29	D
30	D
31	A
32	C
33	D
34	C
35	C
36	A
37	D
38	D
39	A
40	A
41	C
42	B
43	A
44	A
45	E
46	E
47	C
48	A
49	A

50	A
----	---

QUESTÕES	GABARITO
51	B
52	A
53	B
54	B
55	C
56	A
57	C
58	E
59	A
60	E
61	A
62	E
63	B
64	D
65	A
66	B
67	B
68	D
69	D
70	B
71	B
72	A
73	E
74	C
75	E
76	B
77	C
78	E
79	C
80	C
81	B
82	B
83	C
84	E
85	D
86	C
87	Inglês A- espanhol-A
88	Inglês B- espanhol-D
89	Inglês B- espanhol-D
90	Inglês D- espanhol-C